

SLOVO ÚVODEM

Vážení čtenáři,

vím, že si můžete stýskat, že se toto číslo našeho časopisu k vám rozhodně nepřihlano jako velká voda v srpnu. Omlouváme se, časopis nemá profesionální redakci a dělá se takřikajíc na kolleň díky entuziazmu našich pracovníků. Nicméně je toto vydání věnováno především zmíněné velké vodě.

Povodně, které v létě tohoto roku překvapily prakticky většinu Evropy, jsou nepochybně tragédií, především pro rodiny, kterým voda vzala životy blízkých, či mnohdy veškerý majetek. Jsou však také impulzem k zamyšlení nad tím, jak my lidé spravujeme naši matičku planetu Zemi. Jisté je, že povodeň, či velká voda, patří k životu každé řeky. A to i v onom extrémním průběhu, jaký jsme měli možnost sledovat na našich českých a moravských řekách. Jestliže dopady těchto katastrof vyvolaly ve společenských souvislostech někdy i vládní krize, je to trefným obrazem moderní společnosti. Přírodní katastrofy, které provázejí každou civilizaci, vyvolávají otázku, jakou měrou k nim právě lidé přispívají a jak je umění ve svých důsledcích řešit.

Přese všechna neštěstí a při vědomí, že moudro, které říká, že všechno zlé je pro něco dobré, se můžeme ptát, co je tedy ono „dobré“? Především právě to, že mnoho lidí, včetně těch přímo zodpovědných, si klade otázky, které by je nenapadlo si před srpnem 2002 položit. A to ať již v rovině profesní, či výhradně soukromé.

(dokončení na straně 2)

Povodně v Podyjí...

...byly vydatné, strašidelné a tak trochu paradoxní.

V červenci 1997, v době, kdy „katastrofálně plavala“ téměř celá Morava jsme na dotaz Ministerstva životního prostředí ČR ohledně škod v národním parku celkem po pravdě odpověděli, že tu sice sprchlo o něco více než je obvyklé, ale že vody v Dyji teče (bohužel i díky manipulacím společnosti Jihomoravská energetika) po většinu dne stejně málo jako vždy. A že povodňové škody jsou logicky nulové.

V srpnu 2002 kdy vydatně a v několika vlnách zapršelo v Čechách a severním Rakousku, kdy celý svět sledoval reportáže ze zaplavených českých měst a vesnic a kdy na Moravě byl relativně klid, došlo i na Podyjí. Tedy došlo v míře, která vůbec není srovnatelná s evakuací stotisíců lidí v Čechách, s množstvím zničených domů, komunikací, části pražského metra a samozřejmě i s několika ztracenými lidskými životy. Ve středním Podyjí se v tomto srovnání nestalo vůbec nic, voda zde v srpnu 2002 vyděsila obyvatele několika sídel

počínaje Podhradím a konče vesnicemi na začátku Novomlýnských nádrží, dočasně vyhnala pár tisíc lidí ze svých domovů, zaplavila několik domů ve městě Znojmě a způsobila na území Znojemska a částečně Břeclavska škody v řádu stovek milionů Kč.

Voda se do Podyjí (stejně jako například do jižních Čech) valila dvakrát. První velká vlna z rozvodněné Rakouské Dyje (a částečně i Želetavky) dorazila na začátek vzduť Vranovské přehrady již ve čtvrtek 8.srpna. Nezpůsobila žádné větší škody, v Podhradí nad Dyjí byla zatopena část luk podél řeky a voda vnikla i do několika zahrad a sklepů. Vlna byla pohodlně zadržena Vranovskou nádrží, významně však zmenšila její retenční kapacitu.

To se projevila při vlně druhé, která dorazila do Podhradí již v pondělí 12.srpna, byla daleko vyšší, ničivější a způsobila později i přelití hráze Vranovské hráze přibližně o metr a veškeré komplikace níže po toku.

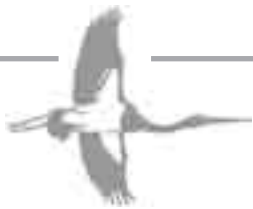
(pokračování na straně 2)



Benátky, místní část Vranova, i v nepřeneseném smyslu slova (14.8.2002, 06.18 hod.)

Obsah:

Slovo úvodem ...	1	Nový druh netopýra v Podyjí	7
Povodně v Podyjí	1	Úklid po povodni	7
Povídali jsme si s...	2 - 6	Obrázky z povodni	8 - 11
Zničené lávky	4 - 5	Entomologická sbírka JMM Znojmo	12 - 14
		Chráněná území České republiky	15
		Co také přinesla povodeň	16



Vážení čtenáři...

(pokračování ze strany 1)

„Postavil jsem svůj dům na dobrém místě?“ Nebo: „Povolil jsem domy na správných místech?“ To je nepochybně jeden z typů úvah. Další o stupeň vyšší míří dále: „Jsou řeky svázané kaskádami přehrad skutečně vždy bezpečné?“ Začínáme se pít po tom, co je to skleníkový efekt a je-li pravda, že dochází k závažným globálním změnám prostředí. Mnozí se dovídají podrobnosti o vodním režimu krajiny, o její retenční schopnosti (a bohužel i neschopnosti). Jestli skutečně takto začínáme uvažovat, je to dobré. Optimista možná řekne, že jsme za vodou. Realista ví, že zdaleka nejsme. Povodňové balíčky možná vyřeší akutní potřeby postižených. Neméně důležité je však začít se chovat vůči krajině daleko přátelštěji, začít uvažovat jinak.

A abych nezapoměl: poručíme (opravdu) větru a dešti?

Tomáš Rothröckl,
ředitel Správy NP Podyjí

Povodně v Podyjí ...

(pokračování ze strany 1)

Na tomto místě asi nemá cenu provádět výčet všeho, co se na Dyji v srpnu 2002 dělo. Zpravodajská povinnost však velí uvést alespoň ta nejzajímavější fakta, vycházející zejména z údajů pobočky Českého hydrometeorologického ústavu v Brně. V první vlně (8.srpna) byl vyhlášen 3.stupeň povodňové aktivity celkem na 6 profilech Dyje (Rakouské i Moravské) a Želetavky, ve druhé vlně (po 12.srpnu) pak na 13 profilech Rakouské Dyje, Moravské Dyje, Jihlavy a horní Svatky. Na řece Dyji byly kulminace dosaženy v rakouském Raabsu (soutok Rakouské a Moravské Dyje) 13.srpna v 17 hodin (až 350 m³, tento údaj rakouské hydrologické služby však není věrohodný), v Podhradí pak 14.srpna v 1 hodinu (306 m³, 100-letá voda). Do Vranova dorazil nejvyšší průtok stejného dne v 9 hodin (374 m³, více jak 150-letá voda), kulminace ve Znojmě pak proběhla v 15 hodin (379 m³, opět více jak 150-ti letá voda).

Pár zajímavostí o povodni ve vazbě k území Národního parku je stručně uvedeno uvnitř zpravodaje.

- kk -

Tři otázky pro ...

Ing. Pavla Nerudu, pracovníka regionálního předpovědního pracoviště Českého hydrometeorologického ústavu, pobočky v Brně

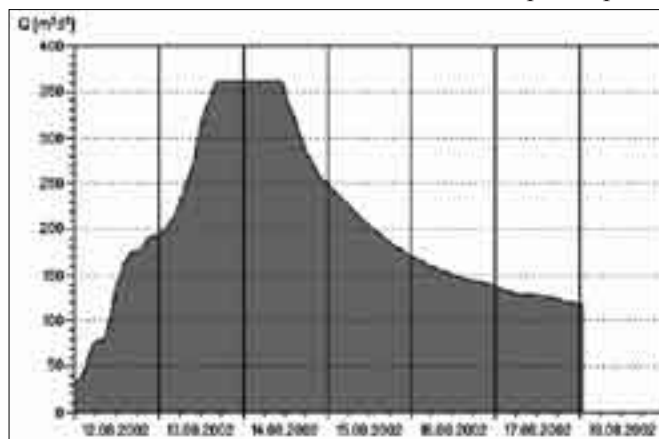
1. *Byl jste od počátku „u všeho“? I když převážně v brněnské centrále ČHMÚ. Kdy Vám bylo jasné, že nejde o obyčejnou letní vodu, ale že nám potече do bot?*

Byl jsem opravdu od prvopočátku „u toho“. Při první vlně která kulminovala 8.8. v Podhradí průtokem 230 m³/s, tj. 20-ti letou vodou jsem byl docela klidný. Tuto vlnu „spolkla“ Vranovská přehrada. Bohužel se tímto také podstatně snížila její retenční možnost. A tak, když po třídní přetržce opět v povodí horní Dyje začalo pršet a dle radarových odrazivostí jsme viděli, že nejde o nic, co by stálo za opomenutí, začal jsem být trochu nervózní. Navíc hodinové hodnoty srážek z naší profesionální stanice Kostelní Myslová u Telče vše potvrdily, takže moje první reakce byla, že jsem zvedl sluchátko

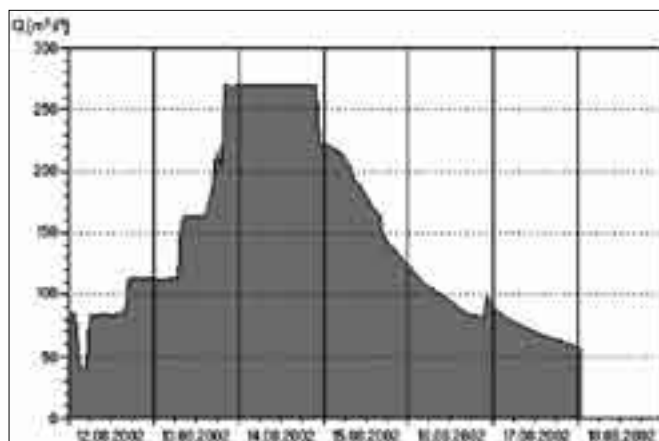


Ing. Pavel Neruda při analýze snímků

a zavolal na dispečink Povodí Moravy a konstatoval „v Telči do teď spadlo 73 mm, stále prší a ještě bude. Navíc dle radaru v povodí rakouské části Dyje jsou srážky ještě větší, průtoky budou stoupat....pouštějte!“



Průtok vody - Podhradí



Průtok vody - Vranov

Bohužel si myslím, že manipulační řád přehrady upřednostňuje energetické poslání tohoto díla před jinými funkcemi. Prostě řečeno, nedává dost volnosti OVHD v operativním rozhodování. Stále slyším obavy z promrhané vody odpuštěné spodními vypustěmi, nebo dokonce obráceně penalizované výrobě energie nad požadované požadavky. Poslání protipovodňové ochrany v rámci rozumu by mělo být prioritní. Záměrně říkám v rámci rozumu, protože si nemyslím, že by přehrada měla být třista-pětašedesát dní v roce prázdná. Věřím, že v novém manipulač-



Voda začíná přepadat přes korunu vranovské hráze (13.8.2002, 11.13 hod.)

ním řádu, který doufám po této zkušenosti bude zpracován, se toto objeví, včetně zvýšení minimálního průtoku pod tímto vodním dílem.

2. Často slycháváme, že za povodně mohou hydrologové, resp. špatná predikce povodní. Jak to ve skutečnosti je? Jak funguje propojení předpovědní služby se správci a uživateli toků a se státní správou konkrétně v případě Dyje?

Na tuto otázku nemám jednoznačnou odpověď. Samozřejmě, že hydro-meteorologické předpovědi ne vždy vyjdou. Proto se také nazývají předpovědi. Do výsledného odtoku vstupují různé faktory jako nasycenost povodí před příčinnou srážkou, intenzita srážek, rozložení, vegetace a pod. Výsledek při změně některé z těchto veličin bývá při stejných ostatních naprosto odlišný. Srážkové předpovědní modely (např. Aladin) a německý model dávají často naprosto odlišné hodnoty. Pak to závisí na zkušenosti respektive jednodušeji řečeno na správné volbě meteorologa.

Ale vraťme se ke konkrétní situaci kterou jsme prožili v posledních dnech. Spolupráce našeho Regionálního předpovědního pracoviště (RPP) s Oblastním vodohospodářským dispečinkem (OVHD) Povodí Moravy není špatná. Konkrétně, při různých celostátních poradách slychávám problémy mých ko-

legů z jiných pracovišť ke spolupráci s OVHD, které mě připadají naprosto nepochopitelné. Rovněž se státní správou myslím spolupracujeme nad rámec svých povinností. Dle zákona jsme povinni informace předávat hasičským záchranným sborům (HZS), které by měly zprávy předávat dál. Přestože se nepovažuji za předpovědního génia, moje dlouholetá praxe v této funkci mě již přesvědčila, že ne vždy a ve správné formě se informace touto delší cestou dostanou včas tam, kde jsou nejvíce potřeba. V případě povodně na Dyji šlo o Okresní povodňovou komisi Zno-

jmo, která místní situaci, kde hrozí nebezpečí, zná nejlépe. Proto jsem také vývoj situace vedle OVHD konzultoval s Ing. Mičkou z této komise. Jak sám uvedl, byl za to vděčný a rozhodování stavěl právě z velké části na našich informacích. E-mailové zprávy jsme v době nejvyšších vzestupů posílali rovněž samozřejmě na HZS a Povodňovou komisi uceleného povodí Dyje, krajskému hejtmánovi apod. V kritických momentech byly zprávy v tříhodinovém intervalu a situace byla konzultována telefonicky.

3. Co si jako odborník myslíte o příčinách velkých záplav častých v posledních letech?

Tak to je otázka tak trochu pod pás. Na toto téma se exhibuje mnoho odborníků, takže já v tom momentě se raději nevyjadřuji. Jak jsem již uvedl, ve své funkci setrvávám už nějaké to desetiletí, ale tak velké povodně co zažívám v posledních pěti letech nepamatuji. Velkými povodněmi myslím pravděpodobnostní vyjádření dosažení a překročení průtoku za určitého počtu let, tzv. N-letost. Dnes stále slyšíme „100 – leté ale i víceleté průtoky byly dosaženy tam a tam“. To jsem dříve neznal. Ale není jen náš problém. Na příklad na Rýně byly v minulém desetiletí dosaženy po dva roky průtoky s charakterem 100-leté vody. Myslím, že při přepočítávání N-letostí, které ČHMÚ provádí, se hodnoty časem dosti změní. - tor -



Zatopená silnice mezi Podhradím a Uherčicemi (13.8.2002, 13.16 hod.)

Tři otázky pro ...

Martina Mahra, místostarostu Vranova nad Dyjí a strážce Národního parku Podyjí

1. Obec Vranov nad Dyjí prožila katastrofální velkou vodu, kterou nikdo ze starousedlíků nepamatuje. Jakým způsobem obec řešila nečekanou krizovou situaci?

Obec řešila celkovou situaci dle povodňového plánu. Ve spolupráci s jednotkou dobrovolných hasičů z Vranova a ostatních obcí, které iniciativně přispěchali na pomoc. Vznikla organizační zásada, že řízení všech jednotek převzal velitel záahové jednotky Vranov pan Skupa ve spolupráci s místní policií.

O zvyšujících se průtocích v řece Dyji byli občané ohrožených částí Vranova

informováni ve dnech 8. - 12. srpna. Vyhlášením III. stupně povodňové aktivity začala intenzivní příprava na opatření, která měla zmírnit dopady na životy a majetek občanů zejména Havlíčkova nábřeží, Bělidla, Benátek, Předních i Zadních Hamrů. Ve spolupráci s obcemi v Národním parku Podyjí se podařilo zvládnout všechna opatření (ochranné hráze, evakuace, ubytování).

Po celou dobu bylo zabezpečeno stráž



Martin Mahr odpočívající

vování jak zasahujících jednotek hasičů, tak i občanů při pomoci na přípravných pracích. Je nutno připomenout i pomoc armády.

2. Můžete popsat škody, které povodeň způsobila na majetku obce a občanů?

Celkem bylo zaplaveno 35 objektů a 33 studní. Celková odhadnutá škoda na majetku činí 11,1 mil. Kč, z toho na majetku obce 3,4 mil. Kč.

3. Během záplav se nepochybně projevila i ve Vranově lidská solidarita a soudržnost. Můžete zmínit nějakou situaci z Vranova, která by toto ilustrovala?

Nebylo by asi spravedlivé někoho vyzdvihovat. Při zabezpečování všech prací a oblastí se projevila solidarita okolních obcí i občanů Vranova navzájem.

- tor -



Vranov nad Dyjí, pod jezem Formoza (13.8.2002, 12.10 hod.)

Zničené lávky

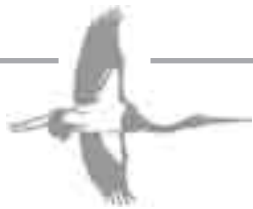
Srpnové povodně nezpůsobily žádné větší škody na přírodním prostředí Národního parku Podyjí. Ve dvou věcech však přesto zanechaly stopy, patrně i pro náhodného návštěvníka Podyjí. Vedle spousty odpadků přinesených z Vranova nad Dyjí a z míst ležících dále proti toku (zmínka na jiném místě zpravodaje) to jsou patrně škody na zařízeních pro turistickou veřejnost.

V průběhu samotných povodní byly samozřejmě neschůdné všechny turistické chodníky vedoucí v těsné blízkosti řeky. Jednalo se zejména o oblast mezi Vra-

novem a Ledovými slujemi, dále tzv. Hardeggský okruh na české straně v oblasti Čížova, 2 turistické stezky na rakouské straně od Hardeggu směrem po proudu řeky a rovněž veškeré cesty v oblasti Devíti mlýnů. Některé z těchto úseků byly zaplaveny i několik dní, pro veřejnost byla dokonce uzavřena i více jak 30 hodin hraniční lávka mezi Čížovem a Hardeggem.

Tyto škody byly však pouze dočasné. Velmi citelné a nevratné je však zničení či významné poškození všech 3 visutých lávek na turisticky značených cestách v ná-

rodním parku. Úplně byla zničena nejen lávka v Zadních Hamrech ve vranovské části parku (čerstvě po rekonstrukci, otevřená pro veřejnost na začátku července 2002), ale i široká lávka pro pěší a cyklisty pod vinicí Šobes na červené turistické značce procházející z východu na západ celým národním parkem (rovněž součást dálkové cyklotrasy Praha – Wien). Částečně poškozená byla rovněž poslední lávka na modré turistické značce v prostoru Devíti mlýnů (narušená statika stavby, vytrhaná prkna ze dna lávky). Oprava této lávky si rovněž vyžádala značné fi-



Tři otázky pro ...

Josefa Hanáka, občana Vranova nad Dyjí

1. Den před kulminací záplavové vody v Dyji jste spolu s technikou hasičů přispěl k odstranění mohutného stromu padlého do řeky v Předních Hamrech. Bez tohoto zásahu by byl pravděpodobně stržen, či poškozen most do části Vranova – Benátek, jediná komunikace spojující pravobřežní část sídla. Jaké byly vaše pocity, když jste balancoval na mokřém kmeni v divočící řece a pracoval s motorovou pilou?

V takové situaci nemá člověk asi čas přemýšlet nad vlastními pocity, neboť si uvědomuje, že je třeba rychle jednat. Voda rychle stoupala a kmen se mohl uvolnit a zatarasit most do Benátek a způsobit daleko větší škody.

2. Za několik hodin řeka Dyje zatopila váš dům...



Josef Hanák tvrdě pracující (13.8.2002, 15.33 hod.)



Silniční most ve Vranově odolává povodni (14.8.2002, 6.54 hod.)

Dyje se v krátké době začala vylévat z břehů a začala zaplavovat i místní komunikace. Od tohoto okamžiku jsme na nic nečekali a za pomoci místních hasičů a spoluobčanů jsme začali stavět pískové hráze – zátaras. Hladina se dala zadržet až do brzkých ranních hodin, avšak po hlavní přívalové vlně se zátaras protrhly a voda zaplavila sklepní prostory až po strop včetně garáže, a to nejen v našem domě, ale i dalším obyvatelům Benátek. Druhý den po opadnutí vody nejen nám po-

máhali sousedé, hasiči při úklidu a sanaci studní, dále je třeba poděkovat i obecnímu úřadu za zabezpečení nutných životních potřeb.

3. Jste předsedou Místní organizace Moravského rybářského svazu ve Vranově. Jaké předpokládáte škody na rybní obsádce a rybochovných zařízeních?

Na rybochovném zařízení nám žádná škoda nevznikla, neboť záplavy sem nedosáhly. Na revíru Dyje č.14 by se dalo konstatovat, že jistá část rybní pstruhové obsádky vytáhla proti proudu z části revíru Dyje č. 13. Při kulminaci řeky pravděpodobně došlo k přesunu většího počtu dravých ryb z údolní nádrže Vranov, tyto ryby nám mohou v budoucnu způsobit nemalé škody na pstruhové obsádce.

- tor -

ZPRÁVY

nanční prostředky a lávka byla znovu otevřena pro veřejnost až začátkem října.

Co se týče osudu obou stržených lávek, snahou Správy Národního parku Poodyjí je obnova obou staveb, přednostně pak široké lávky pod vinicí Šobes. Vše bude záviset na získání neplánovaných finančních prostředků od zřizovatele správy (Ministerstvo životního prostředí ČR) či z jiných zdrojů. Nadějná jsou jednání o poskytnutí prostředků z programu Greenways – Zelené stezky, první peníze na obnovu lávek od soukromého dárce jsou snad již na cestě..

- kk -



Lávka v Zadních Hamrech těsně před stržením (13.8.2002, 18.10 hod.)

Tři otázky pro ...

prof. Tomáše Halíka, katolického kněze a současně prezidenta České křesťanské akademie

1. Pane profesore, strávil jste v Podyjí pár dní odpočinku, které měly díky běhu věci k dokonalé dovolené daleko. Přesto, můžete říci, podobně jako před rokem pan Petr Pithart, že jste "objevil" Podyjí?

Jistě – když jsem byl naposled na Znojemsku, byla většina míst, jejichž krásu jsem nyní mohl ocenit, v nepřístupném hraničním pásmu. Okouzila mne různost přírodní scenérie na poměrně malém území tohoto národního přírodního parku, ale i historické stavby od impozantního vranovského zámku přes malebnou zříceninu Nového Hrádku po líbezná a citlivě upravené lesní lovecké letohrádky. Ovšem neméně než přírodní a historické krásy mne obohatilo setkání s lidmi, kteří o tyto krásy zodpovědně a obětavě pečují – chtěl bych jim i touto cestou vyjádřit obdiv a dík.

2. Každý, kdo viděl rozbouřené vody Dyje valící se přes hráze zdejších přehrad i údolím mezi Znojmem a Vranovem, si jistě položil mnoho otázek. Jaké napadly Vás jako filozofa, teologa, kazatele a člověka?

V takových chvílích si člověk uvědo-

mí, jak absurdní byl pyšný a manipulativní postoj člověka k přírodě, jak jej vyjadřovala známá komunistická píseň: "Poručíme větru, dešti, kdy má pršet, kdy má vát". I po pádu starého režimu se setkáváme s arogantním uplatňováním ekonomických hledisek bez zřetele k odpovědnosti, kterou má člověk za uchování integrity přírodního prostředí - teologicky řečeno: za stvoření, do něhož byl člověk postaven jako jeho ochránce a moudrý správce, jako "pastýř", nikoliv krátkozraký dobyvatel a kořistník.

Při bohoslužbě ve znojemském kostele jsme se modlili za to, aby příroda byla chráněna před ničivou mocí člověka – a člověk před ničivou mocí přírody, abychom se naučili tomu, co vystihuje biblický pojem "šalom" – harmonii ve všech dimenzích života.

Ale i o přírodních pohromách platí: každá krize je zároveň šance. Chvilky ohrožení prověřují charaktery lidí a stav



Prof. Tomáš Halík při bohoslužbě ve Znojmě

společnosti, probouzejí ohromný potenciál lidské solidarity a schopnosti vcítit se do utrpení druhých. Myslím, že naše společnost – odhlédneme-li od patologických reakcí, které takové okamžiky také vyplaví napovrch – vcelku velmi dobře reaguje v klíčových zátěžových okamžicích – kéž by něco z toho zbylo pak také na zvládnání každodennosti!

3. Nakolik je pro Vás příroda zdrojem myšlenek pro Vaši práci?

Musím se přiznat, že mi od dětství byla mnohem bližší sféra kultury, lidského ducha, než oblast přírody, byť jeden z těch, kteří se výrazně podíleli na mé výchově, můj strýc, se vytrvale snažil vyvážit tuhle humanitní orientaci probouzením lásky a poznání ve vztahu k přírodě. Vlastně až v posledních letech – na prahu stáří – si stále více uvědomuji, jak člověk potřebuje kontakt s přírodou jako zdroj nejen tělesného, ale i psychického a duchovního zdraví, vyváženosti, zralosti. Do rytmu přírody jsou vetkány velké náboženské svátky, v bohoslužbě se užívají základní elementy přírody jako mocné symboly, biblické texty - podobně jako posvátná Písma jiných náboženství - hovoří o přírodě a berou z ní metafory pro nejposvátnější tajemství, Ježíšova podobenství jsou plná obrazů o semeni, půdě, sklizni, kráse polních lilií, o ptácích a rybách. Nejen historie, ale i příroda je moudrá učitelka života a je velmi důležité naslouchat jejímu hlasu.

- tor -



Vranovská přehrada v době kulminace (14.8.2002, 9.10 hod.)



Nový druh netopýra v Podyjí

V srpnu 2002 byl podle kolegů provádějících výzkum netopýrů v rakouské části středního Podyjí (Dr. Mayer, Dr. Spitzenbergerová) nalezen v Merkersdorfu netopýr Saviův (*Hypsugo savii*). Tento zajímavý druh netopýra je do fauny České republiky řazen teprve od roku 2001, kdy byl nalezen zraněný jedinec v Žabčicích u Brna. V Podyjí dosud zjištěn nebyl, ačkoli se má za to, že se v současnosti šíří a nejbližší lokality pravidelného výskytu se nacházejí v okolí Vídně, tedy v netopýřím měřítku krajiny celkem nedaleko. Jedná se o druh původně vázaný na skalní stěny, dnes však přivykající na prostředí lidských sídel, kde mu stěny staveb jeho původní prostředí nahrazují. Vzhledem k tomu, že by bylo velmi zajímavé zjistit více o možném současném šíření druhu, uvítáme jakékoli informace o nálezech netopýrů v lidských stavbách v regionu Podyjí. Právě náhodný nález poraněných jedinců, jedinců využívajících jako úkryt štěrbinu pod okenicemi či na jiných místech staveb v lidských sídlech je totiž nejpravděpodobnější možností zjištění netopýra Saviova. Informace o



Netopýr Saviův (Hypsugo savii)

nalezených netopýrech či jejich pravidelných úkrytech můžete předat RNDr. Antonínu Reiterovi z Jihomoravského muzea ve Znojmě, Přemyslovců 6, 669 45 Znojmo, telefon: 515282233, e-mail: znojmuz@znojmuz.cz. Zároveň děkujeme všem, kdo v posledních letech nálezy netopýrů ohlásili a umožnili jejich bližší prozkoumání. Touto cestou byly

získány velmi cenné informace o řadě běžných i vzácnějších druhů. Momentálně jsou spolu s poznatky zjištěnými dalšími metodami cíleného výzkumu zpracovávány do monografické studie o netopýrech jihozápadní Moravy, která vyjde pravděpodobně v příštím roce v časopise Lynx vydávaném Národním muzeem Praha. - ra -

Úklid po povodni

Správa Národního parku Podyjí provádí každoročně vždy na jaře úklid břehů



Svážení odpadků z nepřístupných partií řeky

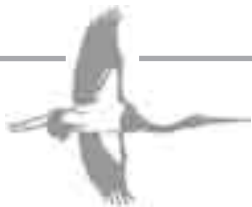
Dyje na české straně od nejrůznějších odpadků. Úklid v září a říjnu 2002 byl mimořádný a byl vyvolán srpnovou povodní. Množství odpadků bylo samozřejmě daleko větší než obvykle (až několik tun) a rovněž místa jejich uložení (i několik metrů nad normální hladinou Dyje) byla daleko rozmanitější.

Nebyla to žádná hezká práce. Materiál organického původu (ovoce, zbytky potravin, mrtvé ryby) byl ponechán na místě, z ostatních předmětů přinesených povodní bylo určité procento i nebezpečné (značné množství střepů, drátů apod.). Právě proto je na místě poděkovat organizacím, které se těchto brigád (ve svém volném čase a zadarmo) zúčastnily. Děkujeme proto zejména sdružením Lipka Brno a Junák Znojmo studentům Gymnázia dr. Polesného ve Znojmě, členům místní organizace Klubu českých turistů Znojmo, či základní organizace ČSOP Jestřábík Brno a těšíme se na další setkání s nimi v přírodě, doufáme při nějaké radostnější příležitosti. - kk -

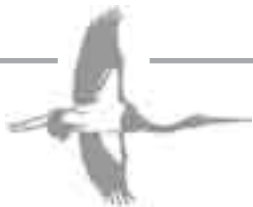
ZPRÁVY

Zemřel Igor Míchal

Koncem července letošního roku měl Igor Míchal doslova sbalený batoh k naší další společné cestě do ukrajinských pralesů, ale z brněnského nádraží jsme odjížděli bez něj, neboť ho dva dny před odjezdem ochromila nemoc. Náš návrat z cesty nemohl být horší – v Brně nás čekala zpráva, že náš kolega a dlouholetý přítel zemřel 4. 8. 2002. Nesmírně citlivý člověk, vzděláním lesník, profesí krajinný ekolog, jenž v česko-slovenském prostředí posunul vnímání lesa a krajiny naprosto bezprecedentním způsobem vpřed, měl též pevný vztah ke krajíně středního Podyjí. Jeho přínos již při tvorbě oborového dokumentu pro tehdejší CHKO Podyjí, jeho práce pro poradní sbor i pozdější návštěvy, související s péčí o lesy v národním parku zůstanou alespoň pro ty, kteří měli to štěstí s kolegou Michalem pracovat a toulat se po lesích, těmi příjemnějšími okamžiky jejich života. Člověk širokého srdce Igor Míchal pro nás zanechal nejen nesmazatelné myšlenkové dílo ale i vzpomínku na laskavého a moudrého přítele. - vrt -



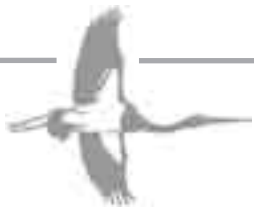
1. Ministr životního prostředí Libor Amrozek a vedoucí elektrárny Vranov Jaromír Chvatík hovoří o situaci (9.8.2002, 12,43 hod.) 2. Dyje ohrožuje silniční most nad Podhradím (13.8.2002, 13.10 hod.) 3. Před vodou utíkají i někteří živočichové, každý dle svých možností (13.8.2002, 13.16 hod.) 4. Povodňová vlna u dveří do národního parku (13.8.2002, 18.30 hod.) 5. Zaplavený kemp pod Bítovem (13.8.2002, 18.45 hod.)



1. Tyto hráze naštěstí být využity nemusely (14.8.2002, 18.51 hod.) 2. Vranovská přehrada těsně před kulminací povodňové vlny (14.8.2002, 7.22 hod.) 3. Jez Formoza pod Vranovským zámek zcela zmizel (13.8.2002, 9.09 hod.) 4. Dyje pod Zadními Hamry (13.8.2002, 11.54 hod.) 5. Povodňová turistika ve Vranově (13.8.2002, 15.22 hod.)



1. Lávka na Kraví horu v ohrožení (14.8.2002, 12.10 hod.) 2. Melkusova ulice ve Znojmě pod vodou (14.8.2002, 14.55 hod.) 3. Nejtěžší chvíle pro Znojenskou hráz (14.8.2002, 12.25hod.) 4. „Těžba“ dřeva na Znojenské přehradě (14.8.2002, 12.28 hod.) 5. I spodní partie rakouského Hardeggu byly pod vodou (14.8.2002, 10.15 hod.)



1. Zbytky visuté lávky v Zadních Hamrech 2. Voda odnesla lávky, některé cesty nikam nevedou ... 3. Tady stávala lávka pod viničí Šobes 4. Povodeň si nevybírá, „škodí“ u nás, stejně jako u sousedů 5. Poničená oplocenka na břehu Dyje pod Čížovem 6. Co nechala řeka v Zadních Hamrech

Entomologická sbírka Jihomoravského muzea ve Znojmě - nahlédnutí do historie a neukončený „detektivní“ příběh

Koncem minulého roku, v Podjyjském listí č. 4/2001, nastínil předseda Rady NP Podýjí docent Vladimír Hanák záměr hledání historických pramenů dokumentujících přírodovědné poznání středního Podýjí v různých etapách minulosti. Mezi jinými možnými zdroji informací pochopitelně uvádí i sbírky přírodnin. Zejména osud meziválečných zoologických sbírek, které byly po druhé světové válce deponovány ve znojemském muzeu však líčí velmi pochmurně, když píše o jejich postupném zničení a nenahraditelné ztrátě informací v nich uložených. Jako současný kurátor zoologických sbírek Jihomoravského muzea jsem tato slova četl samozřejmě nerad, neboť jedním z nejdůležitějších cílů muzeí je dlouhodobé uchování sbírek jako hmotných dokladů vývoje přírody a společnosti. Do určité míry musím bohužel docentu Hanákovi dát v jeho hodnocení za pravdu, přesto však chci v následujícím článku přinést i optimističtější pohled.

O historii vzniku zoologických sbírek Jihomoravského muzea se přímo z materiálů uložených v muzeu nelze dozvědět prakticky nic. První evidence převážně meziválečných sběrů byla zpracována až v roce 1968, kdy vzniklo samostatné přírodovědné oddělení muzea. O tom, co proběhlo těsně po válce jsem se dozvěděl dosud vlastně pouze z vy-

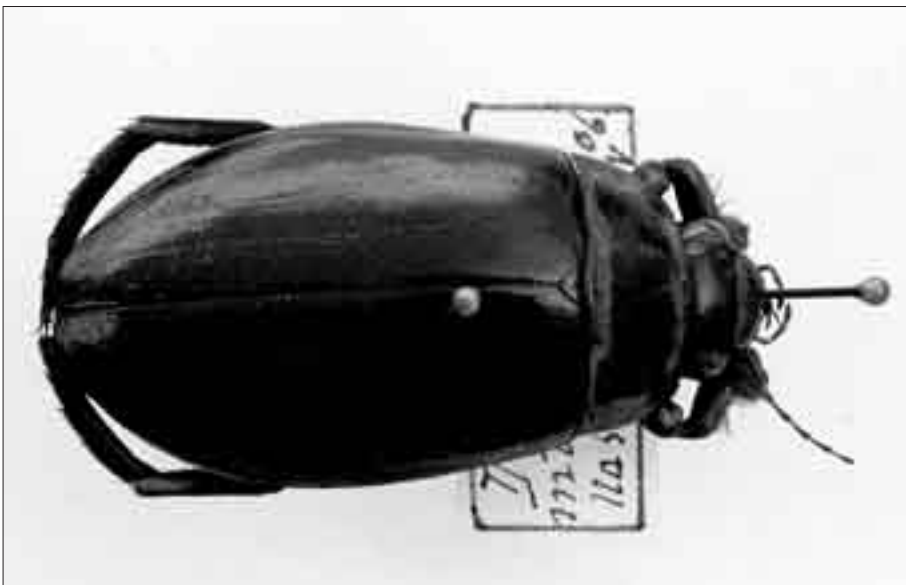


Střevlíček *Nebria livida* – reparaovaný exemplář vzácnějšího druhu

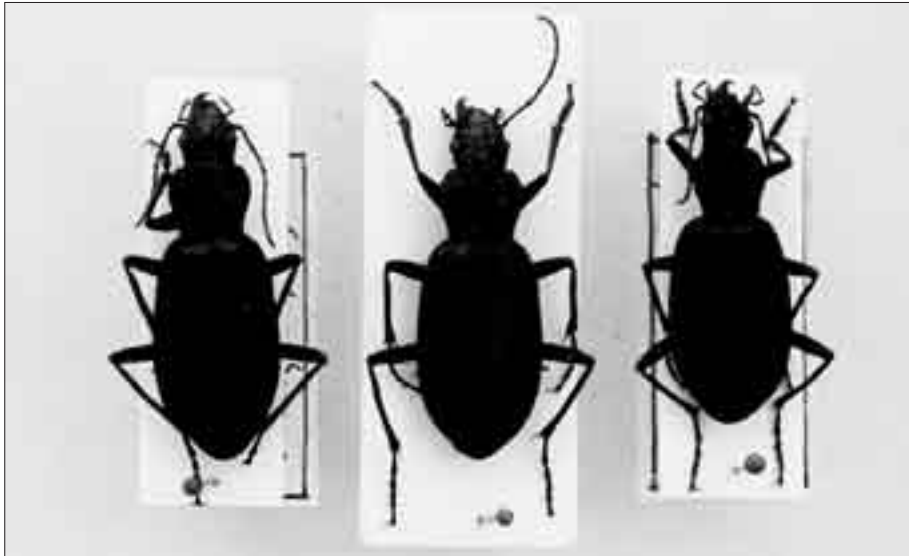
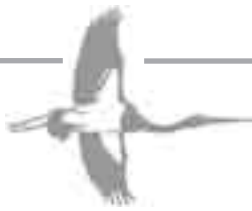
právění docenta Hanáka, který se sám podílel na převážení sbírek konfiskovaných na konci války a jejich prvním třídění. Podle jeho slov bylo do muzea převezeno několik rozsáhlejších entomologických kolekcí a také velký počet dermoplastických preparátů (vycpanin) ptáků a savců. Vzhledem k tomu, že až do zmíněného roku 1968 nepůsobil v muzeu žádný zoolog, byly tyto sbírky uloženy nevyhovujícím způsobem, část z nich snad byla též převezena do jiných muzeí a sbírek či zcela zničena. Je možné, že této etapy historie sbírky se dotýkají

nějaké archivní materiály uložené mimo muzeum (v okresním či jiném archivu), dosud se je však zřejmě nikdo nepokoušel systematictěji hledat.

V okamžiku provedení první evidence (t. j. roku 1968) se v muzeu nacházelo asi 590 preparátů obratlovců. Z toho 304 bylo dermoplastických preparátů ptáků, 189 položek tvořila sbírka ptačích vajec, 39 bylo dermoplastických preparátů savců a 49 lebek ptáků a savců. Dále byla zaevidována entomologická sbírka zahrnující 1700 inventárních položek s velmi různorodým obsahem. V části případů se jednalo o jednotlivé exempláře brouků a motýlů, jindy o druhové či rodové série a v řadě případů o celé sbírkové krabice. Kvalifikovaný odhad celkového počtu reparaovaných exemplářů provedený na základě této inventarizace je cca 10 000, více než polovinu tohoto množství tvořily exempláře brouků, zbytek převážně motýli. Jiné skupiny hmyzu a dalších bezobratlých byly zastoupeny zcela okrajově. Pokud jde o ptačí a savčí preparáty, jejich informační hodnota je z hlediska přírodovědného poznání regionu opravdu minimální. Pouze 112 exemplářů bylo lokalizovaných (92 ptačích snůšek, 18 ptačích a 2 savčí dermoplasty), z toho 80 pochází z území Moravy, z nich však jen část ze Znojemska. Tyto exempláře jsou



Samec potápníka vroubeného (*Dytiscus marginalis*) – preparát z 13. dubna 1906.



Střevlíček *Sphodrus leucophthalmus* patří k vymizelým druhům původně obývajícím lidské stavby – sklepy, stáje apod. Exempláře na fotografii pocházejí ze Spetic.

nadále ve sbírce uchovávány. Nelokalizované exempláře mohly být původně (v soukromých sbírkách před svezemím do muzea) vybaveny katalogem či evidencí s udáním lokalit, žádné takové písemnosti ovšem dosud nalezeny nebyly. I část z těchto preparátů je nadále uchovávána, žel pouze pro expoziční a výstavní účely. V tomto případě tedy platí smutné konstatování, že hodnota mezi válečných sběrů pro přírodovědné poznání regionu byla zřejmě nenávratně ztracena. Poněkud jiná je situace entomologické sbírky.

Po roce 1968 existuje sice již její evidence (byť velmi povrchní), uložení bylo ovšem zřejmě nadále nevyhovující a práce se sbírkou (údržba, doplňování) prakticky žádná. Tento stav je udivující, protože ve stejné době působil v muzeu (jako zoolog a po určitou dobu i jako ředitel) věhlasný entomolog J. R. Winkler. Podle ojedinělých badatelů, kterým se podařilo sbírku v následujícím období vidět, trval nevyhovující stav prakticky až do počátku 90. let 20. století. V době mého nástupu na pracoviště (podzim 1994) byla již sbírka uložena v prostorách klimaticky přibližně vyhovujících. Byly již také provedeny první pokusy o její doplnění a rozčlenění preparátů na „použitelné“ a ostatní. Po důkladném zhodnocení aktuálního stavu jsem dospěl ke dvěma závěrům. První byl ten, že sbírka je přes 50 let velmi nedostatečně péče ojedinělým a nesmírně cenným historickým dokladem o přírodě regionu, druhý pak ten, že bez zcela radikál-

ní rekonstrukce je jako informační pramen prakticky nepoužitelná a odsouzená k brzké úplné degradaci.

Od roku 1995 byla tedy zahájena příprava rekonstrukce – byl stanoven cílový stav a vytvořeny formální a evidenční podmínky pro umožnění rozsáhlých změn v uložení sbírky. Od roku 1997 pak probíhá po jednotlivých systematických skupinách (čeledích) vlastní rekonstrukce. Ta spočívá ve výběru preparátů, které mají základní atributy použitelnosti (jsou vybaveny lokalizací, případně datací). Takové exempláře jsou redeterminovány (přeurčeny), revizi provádí vždy odborník na danou systematickou skupinu. Poté jsou preparáty podle možnosti opraveny (přemístění na nové špendlíky apod., postupně probíhá

i odplísnění, očištění a úplná repara- race zejména nejcennějších exemplářů) a umístěny do nově pořízených standardních entomologických krabic dle systematické příslušnosti. Celý tento proces je dosti zdoluhavý a nákladný, v letech 1998–2001 do něj bylo investováno více než 80 000 Kč (bez mzdových prostředků), dalších asi 60 000 Kč bylo věnováno na nákup současných entomologických sběrů, jimiž jsou rekonstruované části sbírky doplňovány. Část z těchto prostředků byla získána z účelových projektů ministerstva kultury ČR. Dosud se podařilo takto zrekonstruovat více než polovinu sbírky brouků, u dalších čeledí brouků rekonstrukce právě probíhá a asi 1/4 materiálu brouků a celá sbírka motýlů na rekonstrukci teprve čeká. I přes zdoluhavý průběh považuji probíhající rekonstrukci za nadějný a přínosný proces z hlediska retrospektivního poznání přírody Podjíví v období před 50–70 lety.

Do rekonstruované části bylo z původní sbírky evidované v roce 1968 přesunuto zatím asi 3000 exemplářů brouků. V řadě případů se jedná o druhy v posledním desetiletí v regionu nenalezené či velmi vzácné. V jednotlivých případech jde i o druhy extrémně vzácné či vyhynulé na celém území České republiky. Bezesporu nejcenějším dosud „znovuobjeveným“ exemplářem je preparát chrobáka *Gymnopleurus geoffroyi* s lokalitou Prossnitz (Prostějov), který je jedním ze čtyř dokladových kusů známých z celého území České republiky.



Zlatohlávek *Tropinota hirta* je v současnosti na Znojemsku znám pouze z Hrušovan nad Jevišovkou. V první polovině 20. století byl zřejmě běžnou součástí entomofauny v celém regionu.



Příklady dalších druhů chrobákovitých brouků s podobným osudem (v minulosti běžné, dnes však regionálně neznámé či vyhynulé), které byly vázány na pastvu dobytka, jsou např. chrobák pečlivý (*Copris lunaris*), chrobáci *Geotrupes mutator*, *Onthophagus illyricus*, *O. taurus* a *O. vacca*. Další ekologicky význačnou skupinou doloženou v rekonstruované sbírce jsou druhy vázané na původní mokřadní či lužní biotopy – z nich stojí za zmínku např. střevlík *Carabus clatratus* doložený ze Znojma, který dnes obývá pouze lužní lesy na Břeclavsku. Také prvky teplomilné, vázané na odlesněná „stepní“ stanoviště typu vřesovišť, suchých pastvin a mezí jsou ve sbírce zastoupeny dnes neznámými druhy – krásek *Sphenoptera antiqua* a majka *Meloe variegatum*. Dokonce i fauna vázaná bezprostředně na lidská obydlí byla od meziválečné periody ochuzena o některé význačné druhy, z nich jsou v dotčené sbírce zastoupeni střevlíček *Sphodrus leucophthalmus* a vrtavec *Gibbium psyllodes*. Sběrka též potvrzuje dlouhodobou kontinuitu výskytu řady vzácných druhů vázaných na velmi specifická prostředí, např. stromové dutiny – zlatohlávek *Liocola lugubris*, zdobenec *Trichius sexualis* a kovařík *Selatosomus cruciatus*.

Významným otazníkem dosud zůstává autorství sbírky. Zatímco sbírka motýlů (složená nejméně ze dvou dřívě samostatných kolekcí) je nesporně dílem německých autorů, nejvýznamnější část sbírky brouků byla zřejmě dílem autora českého původu (resp. používajícího v soukromí češtinu). Lze se tak

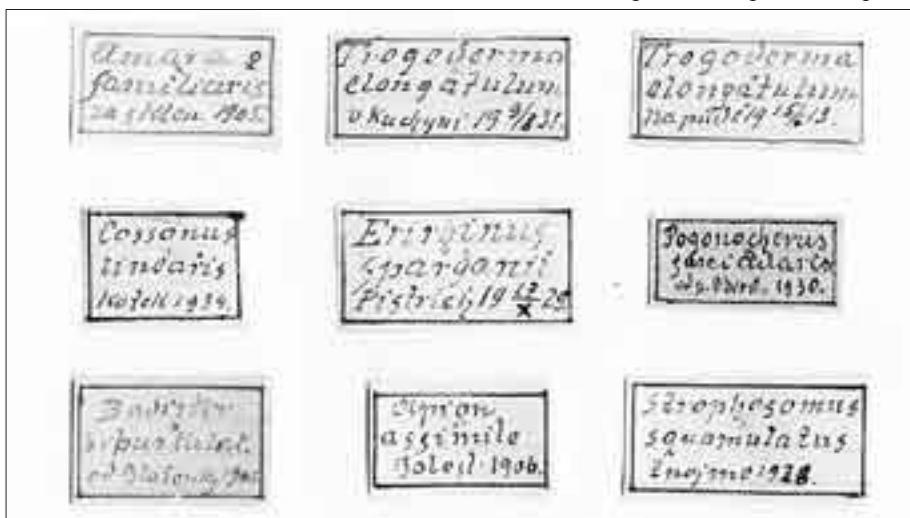


Zdobenec *Trichius sexualis* je dosud nalézán ve starých sádkách v okolí Znojma. Tyto exempláře dokládají jeho výskyt i v období 20. a 30. let 20. století.

domnívat na základě toho, že i lokality s běžně užívanými německými ekvivalenty jsou na lokálních štítkách ve sbírce psány česky stejně jako řada obecných podstatných jmen („v posteli, na zahradě, na půdě, od maminky“ apod.). Podle převážného původu sbírkového materiálu se pak zdá, že v letech 1906–1913 autor zřejmě bydlel v okolí Mladé Boleslavi (časté lokality sběrů jsou Boleslav, Kosmonosy a jednotlivé samoty, menší obce a další lokality na okrajích dnešní Mladé Boleslavi). Teprve po roce 1913 se objevují první nálezy s lokalitou „Znojmo“. Největší sběratelská aktivita se datuje do let 1920–1938, ovšem i za druhé světové války byly sbírány jednotlivé exempláře, poslední dva jsou z roku 1945 (bez bližšího data). Autor byl zřejmě poměrně movitý člověk, neboť část exemplářů nakupoval od speci-

alizovaných firem, početné jsou i exempláře s Německými, Rakouskými a Švýcarskými lokalitami, zčásti zřejmě sbírané přímo autorem. Mimoto se vyskytují kusy darované, zaznamenána jsou jména dárců – Nejedlý (1905), Oberst V. H. (1925–30), Pistrisch (1927–30), ředitel Lukeš (1928), Heinz (1931), Křenek (1933), Kotek (1934), Jaroš (?). Přinejmenším pánové Pistrich a Oberst byli zřejmě také význačnější sběratelé, neboť dary od nich jsou četné a představují velmi často vzácné druhy a částečně též zahraniční materiál (často Alpy). Lokální štítky jsou psány rukou a rukopisně tedy může významně pomoci identifikovat autora (viz obr.), malá část lokálních štítků je psána na papírech obsahujících na druhé straně účetní zápisy, některé též na hlavičkovém papíře nějaké znojenské firmy či úřadu, vzhledem k malé velikosti jednotlivých útržků se mi však konkrétní organizaci určit nepodařilo. Pro pamětníky by však tyto informace mohly snad stačit k vytypování možného autora sbírky či okruhu lidí, mezi nimiž by se autor snadněji hledal.

Pokud Vás tento článek vztahující se k historii zoologie v Podjíví zaujal, můžete se v dohledné době dozvědět další podrobnosti a dokonce spatřit část rekonstruované sbírky i dokumenty o průběhu její rekonstrukce. Jihomoravské muzeum totiž pro letošní pozdní podzim chystá krátkou výstavu představující probíhající rekonstrukci, která je momentálně jednou z nejdůležitějších částí činnosti pracoviště zoologie.



Příklady lokálních štítků ze sbírky brouků neznámého autora.



Chráněná krajinná oblast Český ráj

V seriálu povídání o chráněných krajinných oblastech jsme se dostali tam, kde jsme možná měli začít, to znamená do Českého ráje. Tato chráněná krajinná oblast o rozloze přibližně 92 km² je u nás nejstarší, byla vyhlášena již v roce 1955, tedy celý rok předtím než nabyl účinnosti náš nejstarší zákon o ochraně přírody (č.40/1956 Sb.), který vlastně poprvé definoval, co se chráněnou krajinnou oblastí rozumí.

Český ráj je malebnou krajinnou skalních měst ležících mezi městy Mnichovo Hradiště, Turnov a Sobotka. Území je součástí České křídové tabule, geologickým podkladem jsou proto z větší části právě pískovce křídového stáří v poměrně silných mocnostech. Na tyto vrstvy jsou vázána rozsáhlá a romantická skalní města (okolí Hrubé Skály, Příhraz či hradu Kost), která jsou díky velkému množství skalních stěn nejrůznější obtížnosti skutečným rájem horolezců, zároveň však bývají i nejnavštěvovanější turistickou částí chráněné oblasti, a to v průběhu celého roku. Pískovcové sedimenty jsou díky vlivu mladší tektoniky velmi rozlámané a na několika místech jsou prorazeny mladšími vyvřelinami (zejména čedič), které zde tvoří významné krajinné dominanty (z velké dálky viditelné vyvýšeniny Trosky, Mužský či Vyskeř).

Zajímavý a pestrý reliéf je největší atraktivitou chráněné krajinné oblasti. Rostlinný a živočišný svět již zdaleka tak pestrý není. Z rostlinných druhů vázaných na podloží je možno jmenovat hasivku orličí, vřes obecný, či brusinku obecnou, díky inverzním polohám v nižších partiích soutěsek se zde v nadmořských výškách



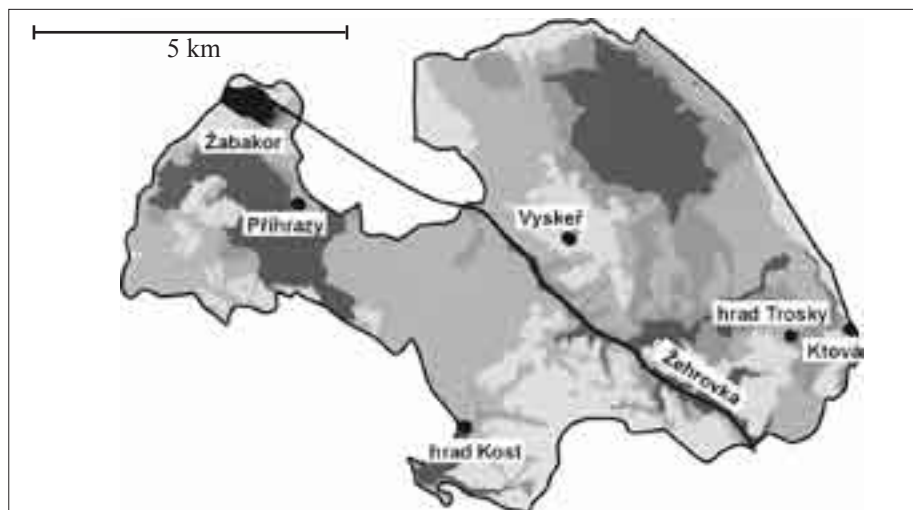
Hrad Trosky - symbol Českého ráje

okolo 300 metrů setkáme i četnými horskými a podhorskými druhy (plavuň pučivá, žebrovnice různolistá). Zajímavým zpestřením zdejší vegetace jsou druhy mokřadní na březích ne příliš četných vodních toků či rybníků (vachta trojlístá, d'áblík bahenní či krušík bahenní). Ze živočišných zástupců je na místě jmenovat výra velkého, kavku obecnou či vrápence malého, na březích pak ledňáčka říčního moudivláčka lužního či raka říčního.

Nesporné přírodní hodnoty byly v minulých stoletích doplněny činností člověka. Není asi náhodné, že myšlenka ochrany kulturní krajiny, tedy takové, pod jejíž záchovalost a malebnost se významně podepsal i člověk, se zrodila (a to i v evrop-

ském kontextu) v okamžiku, kdy prastrýcové a pratety ochrany přírody se procházeli právě v Českém ráji. Vedle starých hradů a zámků (Trosky, Kost, Valdštejn, Hrubá Skála) je v území velká koncentrace objektů původní lidové architektury, většinou zachovalých a vkusně upravených, jejichž velká část neslouží k trvalému bydlení, ale pro rekreační účely. Největším problémem naší nejstarší chráněné krajinné oblasti je těžba písků v těsném sousedství, která vedle nevratné krajinné jizvy přináší i negativní ovlivnění kvality povrchových vod přílehlé části CHKO. Nutným zlem Českého ráje je jeho vysoká návštěvnost, tento fakt asi nelze nijak zvrátit, Český ráj je tradičním turistickým lákadlem, ideální cvičnou oblastí pro horolezce a je velmi blízko od Prahy i z území bývalé Německé demokratické republiky, tedy míst, odkud sem přijíždí tradičně nejvíce návštěvníků.

Již léta se hovoří o záměru na rozšíření naší nejstarší chráněné krajinné oblasti. V jejím sousedství směrem na sever k Železnému Brodu leží další krásný kus Českého ráje (Klokočské skály, hřeben Kozákova, Suché skály, skalní město Drábovna). Rozšíření této oblasti na přibližně dvojnásobnou rozlohu patřilo donedávna mezi prioritní úkoly Ministerstva životního prostředí ČR, doufejme tedy, že se ho Český ráj alespoň jako dárku k blížícím se padesátinám konečně dočká. - kk -



Co také přinesla povodeň

Srpnová povodeň na Dyji přinesla zejména lidem velké problémy, škody, ztráty a životní komplikace. Také pro řadu rostlin, živočichů a někdy celých společenstev znamenala povodeň rozsáhlé poškození a narušení existujících vztahů a funkcí. Přesto najdeme i takové organismy, které by se bez občasných záplav neměly možnost v naší krajině objevit. Jinými slovy, jsou vázány svou existencí na proces občasného krátkodobého zaplavení míst, která jsou po většinu času suchá. Typickými představiteli takové životní strategie jsou tzv. lupenonoží korýši. Z nich nejznámější jsou listonohy. Životní cyklus těchto tvorů začíná v momentě, kdy je jejich vajíčko, dosud v klidovém stavu ležící v hlíně či písku říční nivy, přelito vodou. Velmi rychle se vyvíjí a již po 10 či 14 dnech dosahuje listonoh značných rozměrů (několik centimetrů) a svým bizarním tvarem těla upoutává pozornost. Připomíná totiž primitivní zástupce členovců – americké ostrorepy, máte-li větší představivost a bujnější fantazii, pak třeba i prvohorní trilobity známé např. ze zkamenělin Českého krasu. Přestože řeka Dyje je v oblasti na hranici Znojemského a Břeclavského okresu již dlouhá léta regulovaná a k rozsáhlejší záplavám polí v jejím okolí dochází v podstatě výjimečně, i zde dosud přežívají tyto živočichové ve svých klidových stadiích a čekají na příležitost ke krátkému aktivnímu životu. Příležitost se dostavila a hle – louže na polích v okolí Jevišovky a Hevlína se



Záplavové louže na polích u obce Jevišovka s hejnem racků chechtavých (*Larus ridibundus*).

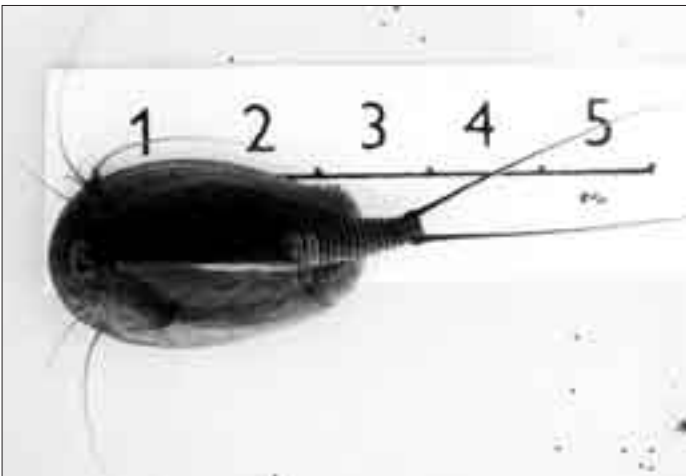
hemží tisíci jedinců listonoha letního (*Triops cancriformis*). Zjištěny byly i další druhy korýšů s podobným způsobem života, např. škeblivky pravděpodobně náležející k druhu škeblivka rovnohřbetá (*Leptestheria dahalacensis*).

Zajímavé je, že na podmínky vzniklé záplavou rozsáhlejších území zareagovali okamžitě i vodní ptáci. Na polích v okolí Jevišovky se soustředily stovky hus velkých, zaznamenáno bylo několik druhů kachen, ale také ptáci, kteří byli zřejmě přilákáni potravní nabídkou ve formě zmíněných velkých korýšů – racci, různé druhy bahňáků a zcela ojedinělý host v naší přírodě – ibis hnědý (*Plegadis falcinellus*). Za celou dobu historie ornitologických výzkumů byl tento krásný brodivý pták (příbuzný čápům a volavkám) v České republice pozorován jen asi třicetkrát, většinou po jednotlivých exemplářích. Na polích u obce Jevišovka se počátkem září pohybovalo hejno šesti ibisů.

Oba výjimečné jevy (výskyt efemerního společenstva korýšů a ojedinělý zálet ibisů na

zaplavené plochy) nabízí řadu zajímavých otázek: Jak dlouho musela vajíčka listonohů na některých lokalitách čekat na svou příležitost k ožítí? Nebo byla s prachem přiváta po jihomoravských rovinách z míst, kde jsou záplavové tůňe a tím i výskyt těchto živočichů dosud pravidelným jevem? Jak velké množství druhů nepozorovaně přežívá v krajině, kterou považujeme za důvěrně známou a přetvořenou k potřebám naší zemědělské produkce? Jak se ibisové dozvědí, že právě na zaplavených polích daleko od jejich domova se naskýtá tak bohatý zdroj potravy, že se vyplatí sem vážit cestu? Ať už jsou odpovědi jakkoli složité a mysteriózní, svědčí o jednom faktu. Říční niva Dyje dosud zůstává i v oblasti s největším stupněm regulace alespoň pro část svých někdejších obyvatel živým záplavovým územím a v ekologickém smyslu tedy funkčním celkem. Je na nás, zda se budeme snažit tuto situaci změnit a dostat úplně vše ve svém okolí „trvale pod kontrolu“, nebo zda se pokusíme vzít současnou připomínku existence specifické záplavové zóny v úvahu při dalším plánování využití krajiny tak, aby byla respektována jak zemědělská produkční schopnost, tak bezpečnost obyvatel oblasti, ale i přirozený běh věcí v přírodě. Podle mého názoru je mnohdy jednodušší a rozhodně dlouhodobě efektivnější s přírodou spolupracovat než bojovat.

- ra-



Listonoh letní (*Triops cancriformis*) odchycený 4. 9. 2002 u Hevlína.