

## SLOVO ÚVODEM

## Vážení čtenáři,

poslední den roku 2005 se v Podýjí mimodělně vydařil. Řeč není o množství vypálených petard ani o litrech povzbuzujících nápojů typických pro každoroční silvestrovské veselí. Řeč je o idylických zimních obrázcích, které jsou v tuto roční dobu k vidění ve většině hor naší republiky, na území mezi Vranovem a Znojmem jsou však spíše výjimečné.

Poslední tři předsilvestrovské dny se totiž v Podýjí téměř doslova ženili všichni čerti. Po tradičních vánocích na blátě sem vtrhla zima s velkým přívalem sněhu, který na jedné straně znepríjemnil život těm, kteří se museli držet volantu, na straně druhé však určitě udělal radost všem ostatním. Nejen dětem, které konečně mohly nastartovat sáně, boby či lopaty, ale koneckonců i dospělým, kteří si v teple užívali dovolenou a mohli si sváteční zahálení zpřijemnit krátkou procházkou ve sněhové fujavici.

Silvestrovská vycházka do přírody národního parku se stala již pěknou tradicí posledních čtyř let a příležitostí k rozloučení se starým rokem. Právě na Silvestra ráno se žilvy utišily a odpolední zasněžené scenérie do přírody přímo lákaly. Pozvánku naší správy k návštěvě okolí Čížova využilo více jak 20 lidí, kteří se tentokrát museli spokojit s tím, že se projdou pouze po území České republiky (hraniční závora do Rakouska letos na Silvestra zůstala zavřená).

V žádném případě to ale nebylo na škodu věci. Pohled z vyhlídky v okolí Hardeggu nebo z hraniční lávky na řeku Dyji zná asi každý návštěvník parku, rozsáhlé lesy mezi Čížovem a Lesnou, navíc s téměř dvaceticentimetrovou sněhovou čepicí asi málokdo. A lovecký letohrádek Lusthaus v bývalé Čížovské oboře s příjemně sálajícími kachlovými kamny se pro veřejnost otevírá také pouze výjimečně.

No a právě ze zdí Čížovského letohrádku decentně provoněného svařeným vínem je na místě popřát všem návštěvníkům Národního parku Podýjí co nejvíce hezkých zážitků z cest do přírody i v roce 2006.

Jan Kos  
redakce Podýjského listí

## Tlející dřevo aneb proč je v lesích národního parku takový „nepořádek“?

Středověké lesy byly sice extenzivně, ale celoplošně a po staletí využívány nejen pro těžbu dříví, ale také k pastvě dobytka, hrabání steliva a sběru všech využitelných plodů či produktů. Vlivem této činnosti byly mnohem řídkší než dnešní lesy a produkce dříví pomalu ale jistě klesala. Proto císařovna Marie Terezie vydala tzv. „Imperiální patent lesů a dřeva se týkající“ (1754). Přibližně od tohoto data začaly být naše lesy systematicky přeměňovány na smrkové nebo borové monokultury. Smrkové monokultury dávaly v prvních generacích slušný výnos, projevovala se u nich však nevyhoda snadné náchylnosti k poškození, zejména podkorním hmyzem, tzv. kůrovci. Proto byla a jsou pro udržení stability těchto porostů prováděna sanitární opatření, zejména vyklizování oslabených, odumírajících stromů, které jsou ideálním prostředím pro množení kůrovců. Z toho důvodu je velmi obtížné nalézt v našich hospodářských monokulturních lesích tzv. mrtvé resp. tlející dřevo.

S ohledem na výše uvedenou přeměnu lesů se v naší společnosti po generace vytvářel obrázek prototypu „pořádného“ lesa, tzn. lesa, kde jsou stromy víceméně pravidelně od sebe, les je stejnověký a převážně jednodruhový (tzv. monokultura). V „pořádném“ lese nejsou žádné padlé a tlející stromy, dobře se v něm prochází, je tam „pořádek“, a na stinných místech roste mech (právě chomáče oblíbeného bělomechu sivého jsou jedním z indikačních znaků probíhající degradace lesních půd) a pokud možno jedlé houby. Nejlépe tento pohled na les vyjádřil Karel Čapek v Obrázcích z domova, když popsal svoje zážitky z Boubínské pralesa: „Je to necháno na ukázkou, jaký děsný nepořádek nadělá příroda, je-li nechána sama sobě. Člověk sice nad tím žasne, ale je pak rád, když putuje na Lenoru pořádnými lesy; cítí s nimi jaksi víc solidarity“.

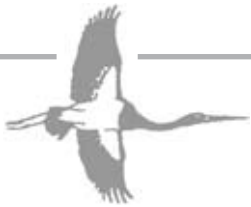
S postupným vývojem společnosti a ztrátou denního kontaktu s přírodním prostředím  
(dokončení na straně 2)



V přirozených lesích se nachází průměrně okolo 25% tlejícího dřeva

## Obsah:

Slovo úvodem ...	1	Odbahnění Čížovského lesního rybníka	5
Tlející dřevo aneb ...	1-2	Naše sýkory	6
Komplexní pozemková úprava v Hnanicích	3	Chráněná krajinná oblast Orlické hory	7
Vrbkův kámen opět na Kraví hoře	4-5	Připravili jsme pro vás	8



## Tlející dřevo aneb proč je v lesích národního parku ...

(pokračování ze strany 1)

se stále silněji projevoval a projevuje společenský názor, že je třeba zachovat biologickou různorodost našich lesů, která bude zahrnovat všechny vývojové části životního cyklu lesa. K nim nepochybně patří i přítomnost tlejícího dřeva (to jest dřeva odumřelých stromů, které se často označuje jako „mrtvé“ dřevo) v lesních porostech. Projevem vůle společnosti umožnit existenci i lesům, ze kterých se tlející dřevo neodvází, je mimo jiné také vyhlášení národních parků. Posláním lesů národních parků není produkce kvalitního, technologicky využitelného dříví, ale především ochrana a rekonstrukce zbytků přírodních a přírodě blízkých lesů. Proto je i v NP Podyjí ponechávání tlejícího dřeva součástí dlouho-

dobého managementu lesů, i když leckomu může přijít líto, že tlející dřevo „přichází nazmar“.

Proč je tlející dřevo v životním cyklu lesa důležité? Poskytuje existenční prostředí řadě organismů, které jsou dnes velmi vzácné právě pro velmi malé množství tlejícího dřeva v lesích. Na tlejících kmenech žijí různé druhy mechorostů, které vytvářejí vývojovou řadu závislou na různém stupni rozkladu dřeva. Tlející dřevo hostí velmi pestrý svět bezobratlých živočichů jejichž vývoj nemůže probíhat jinde než v tlejícím dřevě. Řada druhů hub je vývojově vázána výhradně na tlející dřevo. Organismy, žijící na tlejícím dřevě, jsou součástí potravních řetězců a jsou na ně vázání další živočichové (např. některé druhy ptáků). Díky přítomnosti tlejícího dřeva se výrazně



*Boubínský prales fascinoval již mnohé umělce*

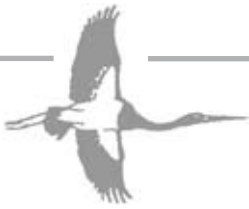
zvyšuje druhovou rozmanitost a stabilita lesních ekosystémů. Větší druhy savců nacházejí v porostech s tlejícím dřevem (zejména s mohutnými ležícími kmeny) dobrý kryt a v turisticky exponovaných lokalitách i klid.

Z dlouhodobých výzkumů našich nejzachovalejších přírodních lesů vyplývá, že přibližně 23-25% z celkového objemu dřeva ve vývojovém cyklu je tvořeno tlejícím dřevem (tzn. 75% objemu dřeva na jednotku plochy tvoří dřevo živých stromů). Stejně procentické zastoupení je doloženo jak např. v lužních pralesovitých rezervacích, tak třeba v karpatských jedlobučinách či v legendárním Boubínském pralesi. V lesích NP Podyjí nedosahuje objem tlejícího dřeva dosud takových hodnot. V dlouhodobém horizontu by se měly k této hodnotě blížit lesní porosty ponechané samovolnému vývoji. Z údajů poslední inventarizace lesů v NP (k 1.1.2003) vyplývá, že průměrná zásoba dřeva v porostech NP ve vlastnictví státu je 204 m<sup>3</sup>/ha. Přitom průměrná zásoba tlejícího dřeva činí pouze 5,5 m<sup>3</sup>/ha. Jiná situace nastane, vztáhneme-li údaj o tlejícím dřevě pouze k první zóně, kde je nejvíce porostů ponechaných samovolnému vývoji. Zde již nacházíme průměrně 8,7 m<sup>3</sup>/ha tlejícího dřeva.

Zkusme při návštěvě lesních porostů v národním parku vnímat les více jako přírodu samu o sobě než jako statek poskytující člověku hmotný užitek. Vnímat jej může kdokoli, aniž by byl odborníkem – biologem či lesníkem. Přírodě blízké lesy by měly obohatit každého návštěvníka, tak jako naplnily úžasem Jana Neruda, který stejně jako Karel Čapek (ovšem o necelé století dříve) navštívil Boubínský prales a o své pocity se podělil ve spisku *Menší cesty*: „Najednou se mi zdálo, že jsem o celá tisíciletí posunut zpět, ale jaře mlád, bujně vesel, nezávislý od času a od lidstva – volný – volný! Ovanul mne duch, který unikl času. Bylo ticho, totéž ticho, které tu panovalo při stvoření světa.“ - *Tomáš Vrška* -



*Zbytky mohutných tlejících kmenů navozují atmosféru divočiny*



## Komplexní pozemková úprava v Hnanicích

V lednu roku 2004 zahájil Pozemkový úřad ve Znojmě na základě žádosti vlastníků s nadpoloviční výměrou zemědělské půdy komplexní pozemkovou úpravu v k.ú. Hnanice. Komplexní pozemkovou úpravou (KPÚ) se rozumí prostorové a funkční uspořádání pozemků, zabezpečování jejich přístupnosti, provádění opatření pro zlepšení životního prostředí, ochranu a zúrodnění půdního fondu, vodního hospodářství a zvýšení ekologické stability krajiny. Tato pozemková úprava plynule navázala na jednoduchou pozemkovou úpravu, která byla na uvedeném katastru dokončena v roce 2004 a v podstatě připravila podklady pro komplexní pozemkovou úpravu v podobě upřesnění a určení hranic pozemků přídělů a jejich zaměření. Stávající zaměření bylo následně aktualizováno a doplněno o další polohopisné prvky potřebné pro zpracování komplexní pozemkové úpravy. Zpracovatelem KPÚ byla firma Agroprojekt PSO s r. o. Brno, která zde provedla i jednoduchou pozemkovou úpravu.

Zájmem vlastníků, kteří požádali o komplexní pozemkovou úpravu, bylo především nové prostorové a funkční uspořádání pozemků, optimalizace druhů pozemků v krajině a provedení opatření pro zlepšení životního prostředí. Nevyhovující stav na uvedeném katastru má své kořeny v minulosti. V padesátých letech po provedení přídělů došlo ke scelování pozemků a tím narušení estetické a přírodní hodnoty krajiny. V dalších letech socialismu vznikly na území katastru vojenské asfaltové silnice bez doloženého stavebního povolení, kolaudačního rozhodnutí a vyřešení vlastnických vztahů. Stávající uspořádání pozemků s vlastnickými poměry



*Vinice v okolí Hnanic*

nevyhovovalo jak prostorově tak funkčně potřebám současných vlastníků půdy.

Na základě již výše zmíněného zaměření skutečného stavu v terénu se upřesnil obvod komplexní pozemkové úpravy a okruh účastníků řízení. Zpracovatel vyložil soupis nároků vlastníků pozemků. Návrhu nového uspořádání pozemků předcházelo zpracování plánu společných zařízení. Návrh plánu společných zařízení představoval soubor opatření, které vytvářejí podmínky k racionálnímu hospodaření a k zabezpečení zájmů ochrany přírody na území katastru. Tyto opatření navrhl zpracovatel v sou-

činnosti s vlastníky pozemků, dotčenými orgány státní správy a obcí. Jednalo se především o prostorovou a funkční optimalizaci druhů pozemků, uzemní systém ekologické stability, ochranu zemědělského půdního fondu, sítě polních cest, vodohospodářská opatření a liniové prvky. Plán společných zařízení posoudil sbor zástupců vlastníků půdy, schválilo jej zastupitelstvo obce Hnanice a dotčené orgány státní správy vydaly souhlasné stanovisko.

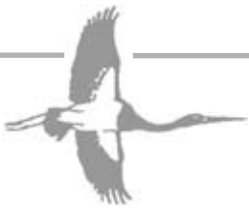
Správa Národního parku Podyjí, jako orgán ochrany přírody, požadovala navrzení takového územního systému ekologické stability, který by odpovídal vysoké přírodní hodnotě tohoto území. Pozemky zahrnuté do obvodu pozemkové úpravy jsou součástí nejen ochranného pásma Národního parku Podyjí, ale také nově vyhlášené Ptačí oblasti Podyjí. Tyto požadavky byly zpracovatelem pozemkové úpravy akceptovány a odsouhlaseny v plánu společných zařízení. Vlastníkem pozemků, které jsou součástí navrženého místního územního systému ekologické stability, se stala bezúplatně Česká republika - Správa Národního parku Podyjí. Tato skutečnost povede k odbornému a funkčnímu zajištění managementu na zmíněných pozemcích.

Závěrem můžeme konstatovat, že výsledky vůbec první komplexní pozemkové úpravy provedené na území Národního parku Podyjí a jeho ochranného pásma v k.ú. Hnanice jistě pozitivně ovlivní vývoj krajiny jejíž hodnota byla v minulosti přehlížena a opomíjena.

- Martina Lazárková -



*Pohled na Hnanice z oblasti vřesovišť*



## Vrbkův kámen opět na Kraví hoře

Kraví hora u Znojma, nejvýchodnější cíp Národního parku Podyjí, je magické místo. Nejenom v našem státě unikátní faunou a florou, ale i dramatikou profilace okolního terénu. Ze severu obtékána kaňonem řeky Dyje, který se tu vlévá do roviny Dyjsko-svrateckého úvalu. V dále uprostřed hladiny úvalu svítí vápencový ostrov zvaný Pálava. Za řekou, jakoby na dosah, člověkem staletí tvořené, úchvatné panorama města Znojma. Na jižním, písčitém svahu Kraví hory – řady vinic, kvality nejvyšší; jsou jak vlny moře, které tu kdysi

ho Podyjí z doby konce rakouského císařství a první československé republiky.

Původní „kámen“, již půl století neexistující, byla vlastně pamětní deska s nápisem v němčině:

Dem Heimatforscher  
Dr. Vrbka  
Die Heimat  
1925

(Vlastivědnému badateli, dr. Vrbkovi,  
Vlast, 1925)

umístěná do nízké vystupující skalní žily na

radními zamítnuta. Náklady byly uhrazeny z výtěžku z prodeje publikace „200 let městských alejí a parků ve Znojmě“ vydané Okrašlovacím spolkem Znojmo a dále finančními dary členů a sympatizantů spolku. Dominantním sponzorem byl Ing. Karel Fiala.

Pod dohledem odborných pracovníků Správy NP Podyjí byl ze starého lomu nedaleko Havraníků přemístěn zhruba třítunový kámen na stávající lokalitu. Dopravu autojeřábem, a to zdarma(!), zajistila znojemská stavební firma Jelínek. Nápis do kamene „ANTON VRBKA, 1860-1939, PAMĚTNÍ KÁMEN, GEDENKSTEIN“ vytesal kamenický mistr Dalibor Dolejší ze Znojma.

Všechny přítomné účastníky slavnosti dne 28. října 2005 přivítal předseda Okrašlovacího spolku Znojmo Jiří Kacetl. O životních osudech a odborném díle Vrbky hovořil Jan Kozdas z Národního památkového ústavu, ukázkou z díla přednesl Martin Syka. Novému kameni duchovně požehnal kanovník řádu Premonstrátů a farář v Louce p. Marián. Jako by šlo o dávnou ozvěnu proslovy faráře Tretery na slavnosti v roce 1925... Vlastní slavnostní odhalení pak provedli Lenka Škrabank a Karel Fiala.

O životní dráze Antona Vrbky aspoň stručně z projevu historika Jana Kozdase:

Narodil se 17. května 1860 v Uherském Hradišti, v německy mluvící rodině. Po maturitě na místním německém gymnáziu studium dokončil na učitelském ústavu v Olomouci. V roce 1880 přichází jako učitel na Znojemsko, kde působil až do konce svého života. Nejdříve učil v obci Slup, a poté na malé německé škole v obci Derflice. Od roku 1888 učil na německé obecné škole v Louce u Znojma, kde se stal posléze řídícím učitelem. Aktivně se zapojil do spolkové činnosti.

V Louce dozrál Vrbka na univerzálního myslitele, vlastivědného badatele a regionálního vůdce učitelů – dlouhodobého předsedu učitelského spolku. Převážně německy, ale často i česky, publikoval celou řadu odborných prací, od drobných příspěvků (např. ve Znojmě v roce 1892 vydaný Život a osudy Jana Ámose Komenského), až po stěžejní a obsáhlá díla. Např. dodnes nepřekonanou chronologii znojemských dějin Heimatkunde des politischen Bezirkes Znaim (Vlastivěda politického okresu Znojmo) z roku 1898, nebo Chronik der Stadt Znaim (Kronika města Znojma) vydaná v letech 1900-1902. Historii svého kantorského působení věnoval mj. dvě práce z roku 1899 – Klosterbruck und seine Schicksale (Louka a její osudy) a Die Baugeschichte von Klosterbruck (Stavební dějiny Louky). Výtvarné umění propagoval r. 1899 v dílech Das Stadtbild und seine Zeichner und Maler, von 1523 bis jetzt (Obrazy města a jejich tvůrci a malíři od roku 1523 do



Stará podoba Vrbkova kamene...

v třetihorách skutečně na břeh narážely...

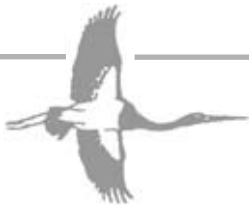
Dvacátého osmého října 2005, v den výročí vzniku Československé republiky, bylo krásné, téměř letní, počasí – plné teplých barev pozdního babího léta. Vedle vřesovišti pokrytého vrcholu Kraví hory se sešla minimálně stovka lidí – účastníků odhalení obnoveného pamětního kamene Antona Vrbky. Významného vlastivědného badatele střední-

zadním vrcholu Kraví hory. V padesátých letech dvacátého století „patřila“ tato místa armádě socialismu a vojáci památku na jednu z nejvýznamnějších znojemských osobností barbarsky rozstříleli...

Obnovu ve spolupráci se Správou Národního parku Podyjí zorganizoval Okrašlovací spolek Znojmo. Prvotní víra členů spolku ve finanční podporu z městské pokladny byla



... a jeho nová podoba v říjnu 2005



současnosti) a Die Frainer keramische Industrie (Vranovská keramická výroba). Přispíval česky psanými články do vlastivědného časopisu českých učitelů „Od Horácka k Podyjí“. V roce 1921 vydal Die Deutsche Kunst in Znaim (Německé umění ve Znojmě) a Das Deutsche Recht in Südmähren (Německé právo na jižní Moravě). Ve Znojmě vydal r. 1931 Das Municipalrecht der Stadt Znaim 1523 (Znojmské městské právo 1523). Z badatelské činnosti o minulosti Znojma vyšel i nejvýznamnější spis vydaný v roce 1927 k oslavě 700. výročí založení města (udělení městských práv) – Gedenkbuch der Stadt Znaim 1226-1926 (Pamětní kniha města Znojma 1226-1926).

V roce 1910 opustil Vrbka učitelské povolání a stal se kustodem znojmského muzea. Pracoval rovněž v celé řadě kulturních a humanitárních institucí. Soukromně se stal nadšeným pozorovatelem a znalcem podyjské květeny; dále se intenzivně zajímal zkamenělinami. Byl členem četných vědeckých společností a dopisoval si s mnoha vynikajícími učiteli. Napsal řadu článků do odborných časopisů.

Anton Vrbka sympatizoval s politikou německé svobodomyšlné strany, byl hlasatelem svobody a pokroku, nenáviděl extrémny.

Vždy se dokázal oprostít od vypjatých národnostních rozmišek. Svůj pragmatický a loajální postoj k nové Československé republice projevil v roce 1924, kdy ve Znojmě vítal prezidenta Masaryka. Oproti většině německy mluvících krajanů se k nástupu fašismu stavěl chladně a rezervovaně. Na samém konci svého života se dostává do rozporu s totalitní nacistickou mocí, protože odmítá vydat cenné historické předměty ze znojmského muzea, které měly být darovány Adolfu Hitlerovi. Jenom nemoc a stáří zachránily tehdy Vrbku před vážnějšími následky, než bylo rychlé odvolání z funkce ředitele muzea.

2. června 1939 Vrbka umírá. Svými postoji, v nelehké době před koncem života, dokázal jako člověk ve veřejné službě naplnit obsah slov – občanská svoboda, zodpovědnost a profesionalita.

Traduje se, že Anton Vrbka, na skalním

vrcholu Kraví hory nad Znojmem, tam kde při příležitosti dosažení jeho penzijního věku byla osazena v roce 1925 pamětní deska, trávil v rozjímání celé noci, obklopen majestátem přírody, pod hvězdnou klenbou letní oblohy. Je dobře, že nedávného 28. října byl genius loci tohoto místa vnímavými znovu objeven. Až půjdeme tou cestou kolem vřesovišť, prosím zastavme se a vzpomeňme na neprávem zapomenuté.

- Silvestr Kozdas -



Výsvěcení Vrbkova kamene 28. října 2005

## ZPRÁVY

# Odbahnění Čížovského lesního rybníka

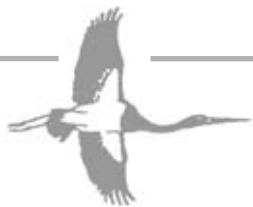
Čížovský lesní rybník leží na Klaparově potoce proti proudu toku od silnice Horní Břečkov – Čížov. V druhé polovině října mohli návštěvníci Národního parku Podyjí zaznamenat v těchto místech čilý pohyb plně naložených nákladních tater. Právě probíhalo odbahňování Čížovského lesního rybníka, který byl místy zanesen i přes metr vysokými sedimenty. Odstranily se sedimenty pouze z poloviny rozlohy zátopy, aby nedošlo k ohrožení významného společenstva vodních makrofyt. V zádní části rybníka byl vytvořen malý ostrov.

Akce byla hrazena z dotačního programu Ministerstva životního prostředí – správa nezcizitelného státního majetku. Práce provedla firma AGSTAV Třebíč a.s.. Z rybníka se vyvezlo celkem 2650 m<sup>3</sup> sedimentu a za vydatné pomoci letošního krásného slunného a suchého podzimu bylo odbahnění hotovo za pouhé dva týdny. Pak už se jen zahladily stopy po stavebních strojích na přístupových cestách k rybníku a hladina vody začala zvolna stoupat. Čížovský lesní rybník je významnou lokalitou pro rozmnožování obojživelníků. Byly zde prokázány poměrně silné populace kuňky obecné a rosničky zelené, můžete se zde potkat s čolkem obecným a dokonce i s čolkem dravým.

- Martina Kosová -



Práce na odbahnění rybníka v říjnu 2005



## Naše sýkory

Sýkory nebo také sýkorky patří k našim nejběžnějším a nejnápadnějším ptákům. Platí toto tvrzení o všech našich druzích a víte kolik druhů sýkor u nás vlastně žije? Podívejme se na ně tedy podrobněji.

Sýkorovití tvoří samostatnou čeleď z řádu pěvců, v Evropě se vyskytuje 12 druhů, z nichž v ČR žije 9. Šest z nich patří do rodu sýkora, další tři jsou moudivláček lužní, sýkořice vousatá a mlynařík dlouhocasý. Všechny naše druhy jsou stálé nebo potulné, moudivláček odlétá na zimu do středomoří. Sýkory se žijí převážně drobným hmyzem, v zimě pak také semeny rostlin. Hnízdí obvykle v dutinách, sýkořice si splétá hnízdo ze stébel rákosu, moudivláček si staví důmyslné hnízdo vystlané chmýřím vrb a mlynařík splétá svoji stavbu z mechů a lišejníků. Mezi nejznámější druhy patří určitě sýkora koňadra a sýkora modřínka. Vyskytují se běžně v lesích, parcích, zahradách i v otevřené krajině. V zimě patří mezi nejčastější návštěvníky krmítek. Jejich rozpoznání je snadné, koňadra je větší, zbarvena je žlutočerně, s bílými skvrnami na lících, modřínka žlutomodře s bílými lícemi a proužkem nad okem a na čele.

Dalším nápadným druhem, i když ne tak častým, je sýkora parukářka, která má jako jediná z našich druhů výraznou chocholku na hlavě, její zbarvení je méně nápadné, šedohnědé. Žije hlavně v jehličnatých lesích ve vyšších polohách. Mezi lesní druhy patří také sýkora uhelníček. Je velká asi jako modřínka, zbarvena je šedohnědě s bílými lícemi a bílým proužkem na temeni. Další dva druhy, sýkora babka a sýkora lužní jsou, co se týká jejich vzájemného odlišení, opravdovým oříškem, a to i pro dobrého znalce ptáků. Zbarveny jsou šedohnědě s velkou bílou skvrnou na lících, od zobáku se přes hlavu táhne široký černý pruh, který je u babky lesklý, u sýkory lužní matný. Dalším rozdílem je velikost černé skvrny pod zobákem, která je u babky menší. Spolehlivě je lze odlišit podle zpěvu. Oba druhy žijí převážně v lesích.

Mlynařík dlouhocasý je drobný druh s kulatým tělem a dlouhými ocasními pery. Zbarven je šedobíle s černými pruhy na křídlech a ocasu. Jeho chování je velmi nenápadné, mimo hnízdní období se ptáci potulují v menších skupinách a zdržují se převážně v korunách stromů. Sýkořice vousatá patří mezi poměrně vzácné druhy. Žije a hnízdí v rákosinách kolem rybníků a v mokřadech. Zbarvena je skořicově hnědě, samec má šedou hlavu a nápadný černý vous pod zobákem. Moudivláček lužní je opět spíše vzácnějším druhem žijícím v okolí vod, kde si staví důmyslná hnízda zavěšená na koncích větví. Zbarvení těla je rovněž skořicově hnědé, u obou pohlaví s šedou hlavou a černou skvrnou přes oko. Je velmi nenápadný, ale dobře se dá rozpoznat podle hlasu.

V zimě se sýkorovití ptáci sdružují do smíšených hejn. Často se k nim přidávají i šoupálci, brhlíci či strakapoudi.

- Václav Křivan -



*Sýkora babka*



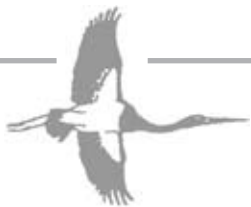
*Sýkora modřínka*



*Sýkora koňadra*



*Sýkora uhelníček*



## Chráněná krajinná oblast Orlické hory

Chráněná krajinná oblast Orlické hory patří se svou rozlohou 204 km<sup>2</sup> spíše k těm menším. Byla vyhlášena již v roce 1969 a do dnešního dne patří k těm méně známým a méně navštěvovaným velkoplošným chráněným územím.

Orlické hory jsou nedílnou součástí našich pohraničních pohoří. Vlastní chráněná oblast zahrnuje celý hřeben Orlických od Olešnice až k Zemské bráně včetně místy až 15 km širokého podhůří směrem do vnitrozemí. Hlavní hřeben hor tvoří státní hranici jen v severní části chráněné oblasti, další průběh státní hranice v délce téměř 30 km je dán klikatící se linií přirozeně meandrující říčky Divoké Orlice v její pramenné části. Právě tato část pohoří (tzv. Orlické Záhoří) patří k nejvíce odlehlejším partiím z hlediska osídlení v celém pohraničí České republiky.

Orlické hory jsou typickým pásemným pohořím okraje Českého masivu. Jsou tvořeny velmi starými metamorfovanými horninami a vyvřelinami v průběhu posledních geologických period značně erodovanými. Poměrně zaoblené vrcholy hor jsou dost skoupé na výskyt zajímavých tvarů neživé přírody. Nejvýznamnějším tvarem tohoto druhu tak zůstává tzv. Zemská brána, průlomové údolí Divoké Orlice skrz hlavní hřeben Orlických hor na jeho samotném jihovýchodním konci.

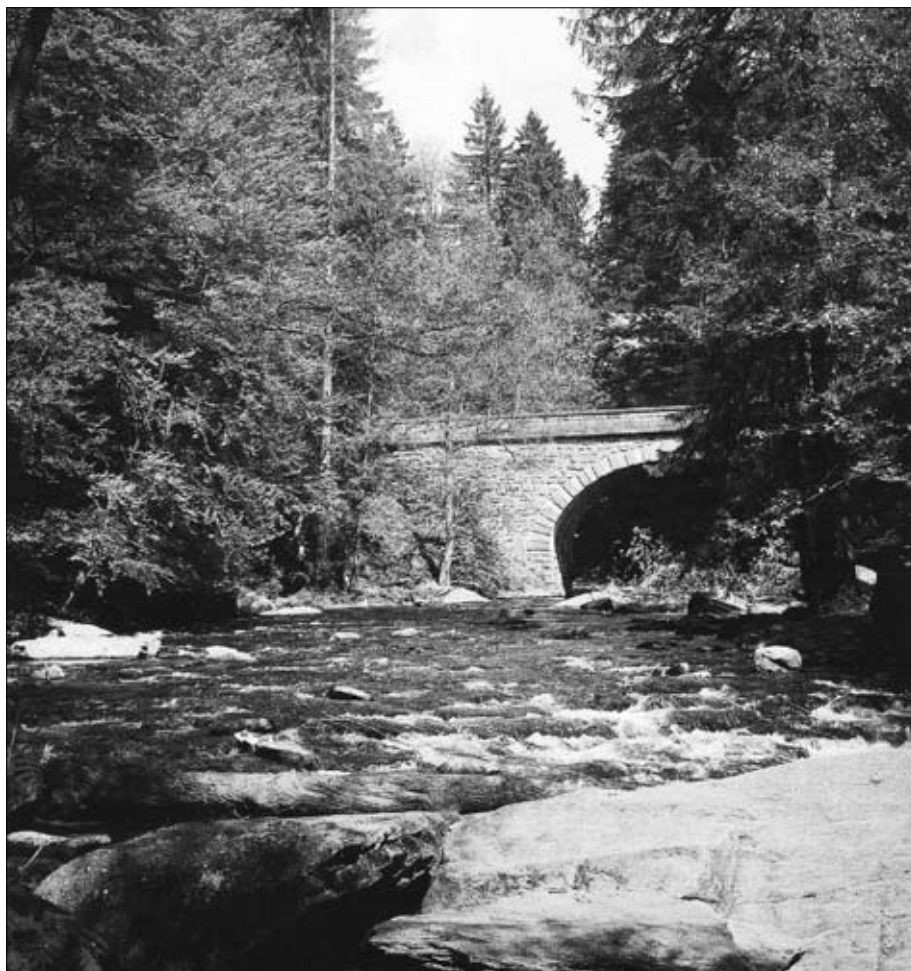
Území má velký význam po stránce vodohospodářské, od roku 1978 je zde rovněž vyhlášena chráněná oblast přirozené akumulace vod. Kromě Divoké Orlice (její pramen se nachází v rozsáhlých rašeliništích na polském území nedaleko státní hranice) zde pramení celá řada drobnějších, zato

vodohospodářsky velmi významných toků (např. Olešenka, Zdobnice, Bělá či Kněžná). Údolí těchto říček jsou strmě zaříznutá do jižních svahů pohoří a patří k přírodně nejzachovalejším částem celého pohoří, jehož vrcholové partie prošly v minulých desetiletích značným a ne vždy zrovna příznivým vývojem.

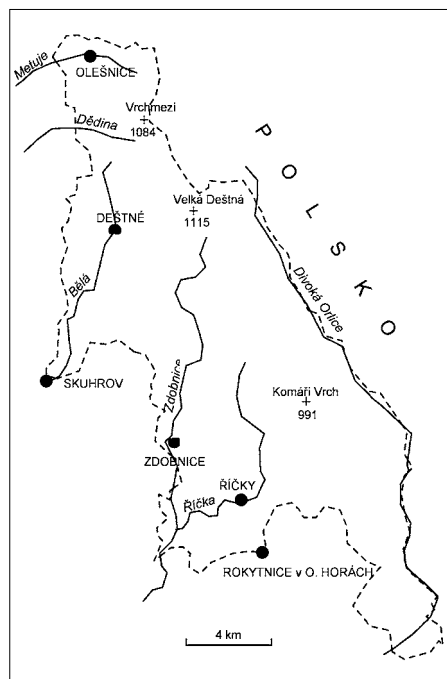
Chráněná oblast má zhruba dvoutřetinovou lesnatost. A právě lesy Orlických hor jsou na rozsáhlých plochách vrcholových partií postiženy stresovými faktory, které vedly v minulých 20 letech k hromadnému odumírání celých porostů. Projdeme-li se po hlavním hřebeni mezi Šerlichem a Kunštát-

nebyla podporována výsadba smrkových monokultur na úkor původních, zejména smíšených porostů. Nejcenějšími lokalitami tohoto druhu jsou národní přírodní rezervace Bukačka a Trěkov.

Orlické hory jsou místem velmi příjemným pro provozování sportovních aktivit v přírodě. Neoplývají sice žádnými horolezeckými terény, zato jsou ideální pro pěší a cyklistickou turistiku po zpevněných lesních cestách. Rovněž podmínky pro běžecké i sjezdové lyžování jsou díky příznivým terénům a každoročně dlouhotrvající sněhové pokrývce velmi dobré. Relativně dobře vybavená zimní střediska (zejména Deštné



Přírodní rezervace Zemská brána



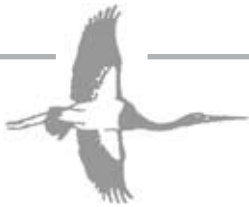
skou kaplí, najdeme zbytky lesa jen na velmi malých plochách hřebene, naopak rozsáhlé holiny jako pozůstatky hmyzích či větrných kalamit jsou typické pro nejvyšší partie hor včetně zcela holého nejvyššího bodu pohoří (Velká Deštná – 1115 m n.m.).

Asi nejvýznamnějším zachovalým biotopem vrcholových partií jsou drobná rašeliniště (např. přírodní rezervace Jelení lázeň či U Kunštátské kaple). Fragmenty původních lesů se zachovaly opravdu na velmi malých plochách a to pouze tam, kde v minulosti

a Říčky) v posledních letech značně konkurují i mnohem známějším a tradičně navštěvovanějším střediskům krkonošským či jesenickým.

Orlické hory jsou velmi příjemným koutem České republiky. Nezbývá než doufat, že nedávno pracně znovu vysazené porosty se ve velmi extrémních povětrnostních podmínkách uchytí a že místo současné apokalypsy téměř všudypřítomné na hlavním hřebenu se budoucí generace budou moci projít příjemně vonícím lesem.

- Jan Kos -



## Přednáškový cyklus Jihomoravského muzea 2006

12. 1. - **MORAVA NA SKLONKU DOBY KAMENNÉ A NA PRAHU EPOCHY BRONZU**  
PhDr. Lubomír Šebela, CSc., vedoucí odd. pravěku Moravy a Slezska, Archeologický ústav Akademie věd ČR v Brně

19. 1. - **ZNOJEMSKÉ MĚŠŤANSKÉ DOMY (PLÁNY Z 19. STOLETÍ)**  
Ing. arch. Dagmar Novotná, Památkový ústav Brno

26. 1. - **CO NEVÍTE O KRASLÍCÍCH**  
PhDr. Eva Večerková, Etnografický ústav MZM v Brně

2. 2. - **HISTORICKÁ KRAJINA NA JIŽNÍM OKRAJI MIKULOVA**  
Mgr. Mílada Řígasová, Regionální muzeum v Mikulově

9. 2. - **NEJVÝZNAMNĚJŠÍ VÝZKUMY NA STŘEDNÍ MORAVĚ V UPLYNULÉM DESETILETÍ**  
PhDr. Jaroslav Peška, ředitel Archeologického centra v Olomouci

16. 2. - **OBČANÉ A MOC – KOMUNÁLNÍ POLITIKA VE ZNOJMĚ ZA CÍSAŘE FRANTIŠKA JOSEFA I.**  
Mgr. Martin Mergel, Ph.D., Univerzita obrany

23. 2. - **POSLEDNÍ MORAVSKÉ MOŘE**  
RNDr. Kamil Zágoršek, Paleontologické odd. Národního muzea Praha

2. 3. - **CO UKRÝVALA JAROŠOVA ULICE ANEB CO PALLIARDI NENAŠEL!**  
Mgr. Zdeněk Čižmář, Ústav archeologické a památkové péče Brno, pracoviště Znojmo

9. 3. - **OD KNIŽNÍ MALBY K MODERNÍ ILUSTRACI**  
PhDr. Jirina Hockeová

16. 3. - **VÝZKUM PEVNOSTI Z POČÁTKU DOBY BRONZOVÉ U HRUŠOVAN NAD JEVIŠOVKOU**  
Doc. PhDr. Jaromír Kovárník, CSc., Jihomoravské muzeum ve Znojmě

23. 3. - **ZLATO A DALŠÍ TĚŽKÉ MINERÁLY V SEDIMENTECH DYJE A POVODŇOVÁ VLNA V ROCE 2002**  
Mgr. Jaroslav Šmerda, Jihomoravské muzeum ve Znojmě

30. 3. - **Lesní ekosystémy Národního parku Podyjí a péče o ně**  
Ing. Jaroslav Ponikelský, Správa Národního parku Podyjí



*Přednášky se konají vždy ve čtvrtek od 19.00 v Domě umění na náměstí T. G. Masaryka, Znojmo. Vstupné dobrovolné. Změna programu vyhrazena.*

## „Přírodou celého světa“ – přednáškový cyklus 2006



24. 1. - **BRITSKÁ KOLUMBIE – HORY, MĚSTA, POBŘEŽÍ**  
Jan Kos  
Správa NP Podyjí

31. 1. - **PŘÍRODA JEMENU – OBRÁZKY Z POMEZÍ ASIE A AFRIKY**  
Petr Benda  
Národní muzeum Praha

7. 2. - **ZA PTÁKY JIŽNÍ AFRIKY**  
Josef Hlásek  
Správa CHKO Třeboňsko

14. 2. - **VÁCHÁNSKÝ KORIDOR – VÝPRAVA DO NEJVÝCHODNĚJŠÍHO CÍPU AVGHÁNISTÁNU**  
Břetislav Tureček  
Redakce deníku Právo

21. 2. - **CHRÁNĚNÁ KRAJINNÁ OBLAST BÍLÉ KARPATY**  
Jiří Němec  
Správa CHKO Bílé Karpaty

28. 2. - **PŘÍRODA JORDÁNSKA**  
Václav Krívan  
Správa NP Podyjí

*Přednášky se konají vždy v úterý od 19.00 v Domě umění na náměstí T. G. Masaryka, Znojmo. Vstupné dobrovolné. Změna programu vyhrazena.*

**Podyjské listí** – Zpravodaj Správy Národního parku Podyjí, ročník 6., č. 4/2005 ° **Vydává:** Správa Národního parku Podyjí, Na Vyhliče 5, 669 01 Znojmo ° **Redakce:** Jan Kos ° **Spolupráce:** Martina Kosová, Martin Kouřil, Silvestr Kozdas, Václav Krívan, Martina Lazárková, Tomáš Vrška ° **Fotografie:** Martina Kosová, Václav Krívan, Petr Lazárek, Tomáš Vrška ° **Grafická úprava a sazba:** SCHNEIDER CZ graphic&design, s.r.o., e-mail: atelierfgt@volny.cz ° **Tisk:** Tiskárna Kuchařovice ° **Náklad:** 700 výtisků ° **Vyšlo:** leden 2006 ° Vytisknuto na 100% recyklovaném papíru. Neprodejně

**Canon**  
Canon CZ, s. r. o.  
generální partner  
národních parků České republiky