

POVRCHOVÝ PRŮZKUM POLYKULTURNÍ LOKALITY ŠOBES 2006–2014

URZEITLICHE SIEDLUNG ŠOBES – OBERFLÄCHEN FUNDE 2006–2014

Dan S v o b o d a

Palackého 18, 66902 Znojmo; imergon@seznam.cz

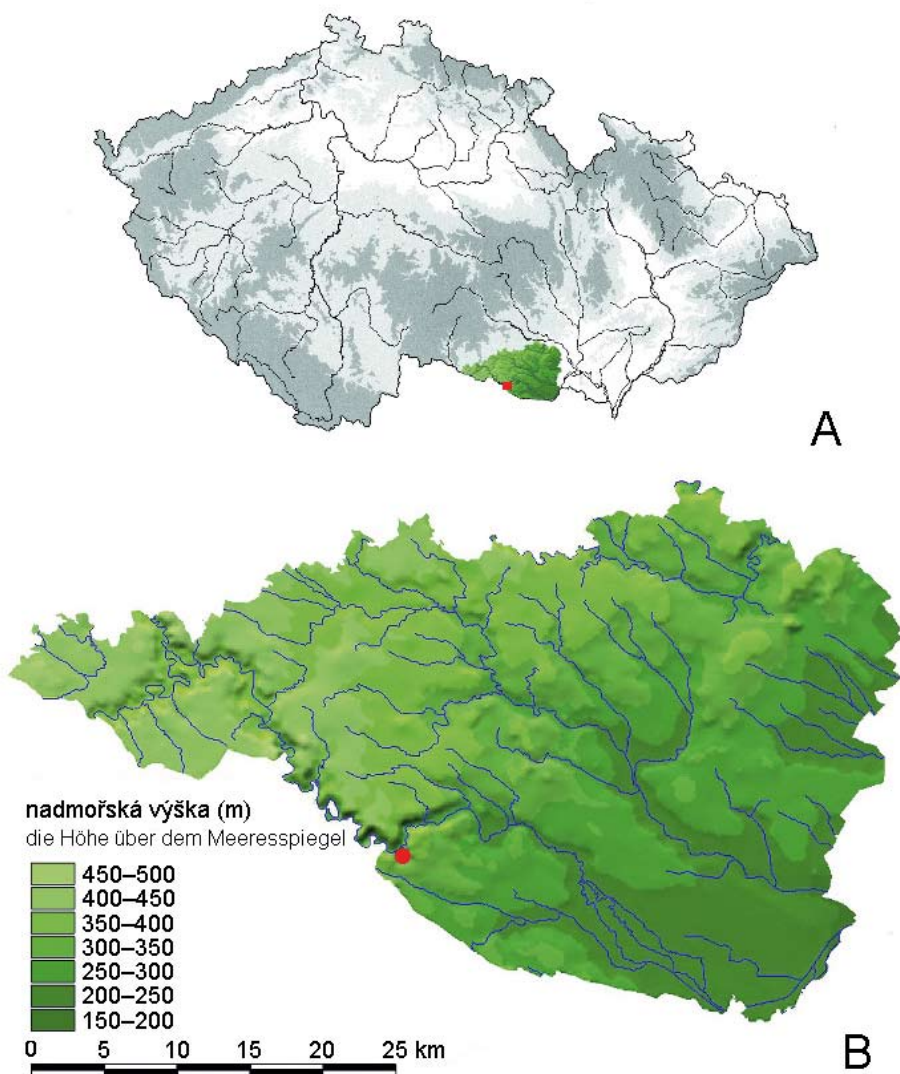
Abstract: Multicultural site Šobes – Surface Research 2006–2014. The fortified settlement of Šobes, an impressive prehistoric site in the Podyjí National Park renowned for its beautiful nature and wine growing has attracted our attention for many years. This place was inhabited by many prehistoric cultures in the past from which the Middle Danubian Urnfield culture had left the most significant heritage here. This confirms the 2006–2014 research which also offers an interesting view on the work of men in the Late Bronze Age and the Early Iron Age.

Key words: Podmolí- Šobes, fortified settlement, surface finds, Late Bronze Age, Early Iron Age.

Jako první tuto významnou lokalitu (obr. 1) uvedl v 70. letech do vědeckého povědomí J. Říhovský z Archeologického ústavu ČSAV v Brně, kterému se zde podařilo doložit velatickou kulturu a pozůstatky starší, popř. počátku střední doby hradištní. Rovněž jako první zmiňuje přístupovou šíjí hradiska s náznaky možného opevnění (ŘÍHOVSKÝ 1974: 38–39).

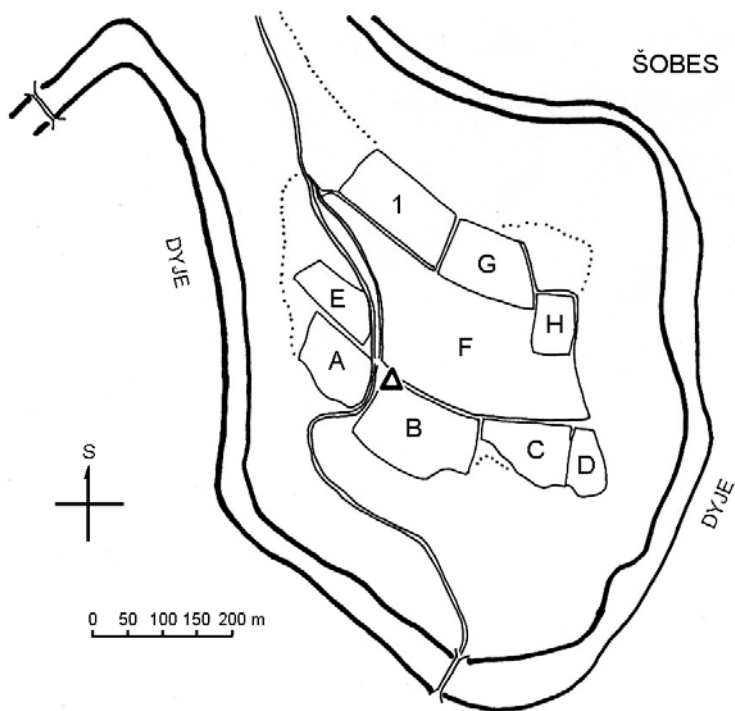
Vzhledem k problematickému přístupu na lokalitu před rokem 1989 pokračování mapování osídlení hradiska povrchovými sběry v letech 1981, 1983 a 1990 pod vedením J. Kovárníka z Jihomoravského muzea ve Znojmě. Díky této povrchové prospekci je doloženo osídlení z období neolitu (kultura s moravskou malovanou keramikou), eneolitu a starší doby železné (KOVÁRNÍK 1993: 122).

Zatím nejrozsáhlejší výkopové práce spojené se záchranným archeologickým výzkumem zde proběhly v roce 2000, a to pod vedením Z. Čižmáře z Ústavu archeologické památkové péče Brno. Díky rozboru materiálu získaného během této akce je doplněn výčet identifikovaných kultur o kulturu s vypíchanou keramikou, kulturu nálevkovitých pohárů, typ Retz-Křepice, dále je doložena kultura jevišovická, únětická a podolská, zmiňuje se přítomnost Germánů. Tento výzkum přinesl množství významných nálezů (např. část hliněného modelu sekeromlatu s vhloubenou a plastickou výzdobou, broušenou a štípanou kamennou industrií aj.) a podařilo se při něm zdokumentovat nadzemní dům s kůlovou konstrukcí datovaný do podolské fáze kultury středodunajských popelnicových polí (ČIŽMÁŘ 2001a: 17, 18; 2001b: 155, 167).



Obr. 1. Lokalizace hradiska Šobes. A – přehledová mapa ČR (zdroj www.arup.cas.cz) se zvýrazněným regionem Znojemska, červeně orientační označení zkoumané polohy, B – slepá mapa Znojemska s černě vyznačenou polohou Šobesu (mapa A. Valeš).

Abb. 1. Lokalisierung der befestigten Siedlung von Šobes. A – Übersichtskarte der Tschechischen Republik (Quelle www.arup.cas.cz); grüne Fläche zeigt den Bezirk Znojmo, rot wird die Lage der Fundstelle bezeichnet, B – Blindkarte des Bezirks Znojmo; schwarz wird die Lage der Šobes-Siedlung markiert.



Obr. 2. Rozdělení lokality na sektory.
Abb. 2. Sektorenaufteilung der Siedlungsfläche.

Na výše zmíněné výzkumy se pokusil v průběhu let 2006 až 2014 navázat autor tohoto sdělení systematickými povrchovými sběry¹.

Pro snazší orientaci během provádění prospekce a následného lokalizování nálezů jsem areál lokality rozdělil na sektory A–G. V prostoru meruňkového sadu (označen 1) nebyl povrchový průzkum aplikován (obr. 2). Toto rozdělení nemá žádnou souvislost s předpokládanou vnitřní strukturou sídliště, hranice jednotlivých sektorů jsou tvořeny cestami a terasami. Analyzováním povahy a množství získaného archeologického materiálu² jsem dospěl k následujícím zjištěním.

Z prostoru sektoru A pochází, v porovnání s celkovou plochou lokality, pozoruhodné množství drobných bronzových fragmentů (zejm. zlomky jehlic, slitky, drobná dlátka/šídla/rydélka a šipky). Tuto situaci je možné spojovat s reutilizačním kovolitectvím. Lze ovšem uvažovat i o dalších, byť čistě teoretických alternati-

¹ V současné době (červenec, srpen 2015) zde probíhá předstihový záchranný archeologický výzkum prováděný Archeologickým pracovištěm Jihomoravského muzea ve Znojmě, p. o. (osobní sdělení D. Rožnovského).

² Materiál získaný během povrchových sběrů byl předán do Jihomoravského muzea ve Znojmě, p. o.

vách (hlubokou orbou narušený zlomkový depot, hrob), nutné je však brát na zřetel i faktor náhody (naplavení materiálu z vyšších poloh, navezení zeminy). Vhodné je zmínit nálezy železné strusky a drobných kousků rudonosné horniny, které by snad mohly poukazovat na možnou souvislost s prvotními pokusy o tavbu železa v závěru podolské kultury a v období halštatu. Nicméně struska může rovněž pocházet i z období středověku³.

Sektor C je pak význačný hlavně doposud patrnými obrysy sídlištních objektů velatické popř. podolské kultury vystupujících ze světlejšího skalnatého erodovaného podloží (kulové, zásobní jámy) viditelné zejména v severní středové části sektoru.

Z povrchových sběrů z let 2006–2014 pochází krom bronzů i další nálezy, z nichž dominantní postavení zde logicky zaujímá keramika reprezentovaná fragmenty nádob, keramických koleček, přeslenů, závaží a mazanicí. V keramické výzdobě a profilaci zaujímá naprostou dominanci komplex středodunajských popelnicových polí (mladší fáze velatické kultury, případně velaticko-podolská fáze), následovaná několika keramickými fragmenty datovanými do období eneolitu a horákovské kultury. Zcela ojediněle se pak objeví keramika odpovídající období stěhování národů. Nálezy keramiky jsou doplněny štípanou a broušenou kamennou industrií, kde zaujmou zejména drobné pilky s retušovanou čepelí a lichoběžníkové sekerky.

ZUSAMMENFASSUNG

Fundort: Znojmo Bezirk; Gemeinde Podmolí; Nationalpark Thayatal; Weinberg Šobes (Abb. 1); an drei Seiten umflossener Geländesporn; Höhensiedlung/befestigte Siedlung.

Bisherige Forschung: ŘÍHOVSKÝ (1974) – Mitteldanubische Urnenfelderkultur – Velatic Phase; Slaven; KOVÁRNÍK (1993) – Kultur der mährischen bemalten Keramik – jüngere Stufe; Kupferzeit; Hallstattzeit; ČIŽMÁŘ (2001a, b) – Stichbandkeramische Kultur; Retz-Křepice Typus und Trichterbecherkultur; Jevišovice Kultur; Anunjetitzer Kultur; Mitteldanubische Urnenfelderkultur – Podolí Phase; Germanen.

Forschung des Autors 2006–2014 – Hauptergebnisse:

Im A Sektor (Abb. 2) habe ich eine bemerkenswerte und bedeutsame Fundkonzentration von Kleinbronzen (feine Bronzemeißel – Pfrieme, Nadelfragmente, kleine bronzene Schmelzstücke, Pfeilspitzen usw.) festgestellt.

Andeutungen von Siedlungsobjekten (Speicher-, Pfostengruben?) kann man noch heute im C Sektor (Abb. 2) erkennen. Das aufgesammelte und festgestellte Material aus deren Umgebung darf der Urnenfelderkultur (Velatic-Podolí Phase) zugeteilt werden.

LITERATURA

ČIŽMÁŘ Z. (2001a): Podmolí (okr. Znojmo) – Šobes. Výroční zpráva 2000. [ms. depon. in Ústav archeologické památkové péče Brno, v. v. i., Brno, 17–18].

ČIŽMÁŘ Z. (2001b): Přehled výzkumů 42, 155, 167–168.

KOVÁRNÍK J. (1993): Další archeologické nálezy ze Znojemska a Třebíčska. – Přehled výzkumů, 1990: 122.

ŘÍHOVSKÝ J. (1974): Nové sídliště s velatickou kulturou v Podmolí. – Přehled výzkumů, 1973: 38–39.

³ Vzhledem k povaze nálezů nelze bez rozboru složení, popř. jejich zachycení přímo v pravěkém či středověkém objektu blíže určit jejich dataci.